



T.C.
GİRESUN ÜNİVERSİTESİ

GİRESUN MESLEK
YÜKSEKOKULU

FAALİYET RAPORU

2023 YILI

Giresun

Birim Faaliyet Raporunun Hazırlanma Sürecine İlişkin Açıklamalar

5018 Sayılı Kanun'un 41. Maddesine göre üst yöneticilerin ve bütçeyle ödenek tahsis edilen harcama yetkililerinin hesap verme sorumluluğu çerçevesinde, her yıl faaliyet raporu hazırlamaları ve bu raporu web sayfaları aracılığı ile kamuoyuyla paylaşmaları gerekmektedir. Ayrıca, harcama yetkilileri tarafından hazırlanan birim faaliyet raporlarını esas alarak, üst yönetici tarafından Üniversitemizin faaliyet sonuçlarını gösteren idare faaliyet raporunu düzenleyip kamuoyuna açıklaması gerekmektedir. Cumhurbaşkanlığı Strateji ve Bütçe Başkanlığı tarafından 22.04.2021 tarihinde yayınlanan "[Kamu İdarelerince Hazırlanacak Stratejik Planlar ve Performans Programları İle Faaliyet Raporlarına İlişkin Usul ve Esaslar Hakkında Yönetmelik](#)"inde Birim ve İdare Faaliyet Raporlarının ana ve alt başlıkları ile kapsamı tarif edilmiştir. Üniversitemiz birim ve idari faaliyet raporlarının yönetmeliğe uygun olarak hazırlanabilmesi için bu rehber (**Giresun Üniversitesi Birim İdare Faaliyet Raporu Hazırlama Rehberi**) hazırlanmıştır.

2023 Yılı Birim ve İdare Faaliyet Raporunun hazırlanması noktasında dikkat edilmesi gereken konular aşağıda sıralanmıştır:

1. Faaliyet raporları, ilgili tarafların ve kamuoyunun bilgi sahibi olmasını sağlamak üzere açık, anlaşılır ve sade bir dil kullanılarak hazırlanmalıdır.
2. Rehberde ilgili birimler tarafından doldurulacak tablolara yer verilmiştir. Birimler içeriğe uygun olarak hazırlayacakları raporlarında, sorumlu oldukları tablolara yer vermelidir.
3. Tabloların altlarında, o tabloyu anlamlı hale getirecek bilgilerin yer alacağı açıklamalara yer verilmelidir. Yalnız tabloyu değil, tabloyu yorumlayacak bilgilerin de yer alması sağlanmalıdır. ([Bakınız; GRÜ 2021 Yılı İdare Faaliyet Raporu](#))
4. Birimler tüm tabloları, alt birimlerinden veri desteği alarak ve 2023 yılı baz alınarak doldurmaları beklenmektedir.
5. Birimler tarafından, **kendisini ilgilendirmeyen tabloların silinmesi** ve birim faaliyet raporunda yer alacak olan **tüm tabloların yeniden numaralandırılması** gerekmektedir.
6. Rehberde örneği bulunan "fiziki alanlar tablosunun" gerçek değerleri yansıtabilmesi için, harcama birimlerinin **Yapı İşleri ve Teknik Daire Başkanlığından** elde edilen değerlerini (MEK-SİS'ten) teyit ettirmeleri gerekmektedir.
7. Harcama Birimlerinin Word dosyasının sonuna Harcama Yetkilisi tarafından "İç Kontrol Güvence Beyanını" ıslak imza ile imzalayarak birim faaliyet raporuna eklemeleri, ıslak imzalı beyanın .pdf formatında resmi yazıya ekleyerek Rektörlüğümüze göndermeleri gerekmektedir.
8. Birim Faaliyet Raporlarının en geç **22.01.2024** tarihine kadar Rektörlük Strateji Geliştirme Daire Başkanlığı'nda bulunacak şekilde gönderilmesi gerekmektedir.
9. Faaliyet raporlarının hazırlanması sırasında oluşabilecek tereddütler ile ilgili olarak Strateji Geliştirme Daire Başkanlığı Stratejik Yönetim ve Planlama Müdürlüğü'nden 310 10 41-11 45 veya 2115 no'lu numaralardan bilgi alınabilecektir.

Giresun Üniversitesi Rektörlüğü
Strateji Geliştirme Daire Başkanlığı

İÇİNDEKİLER

ÜST YÖNETİCİ SUNUŞU.....	1
I. GENEL BİLGİLER.....	2
A. MİSYON VE VİZYON.....	2
B. YETKİ, GÖREV VE SORUMLULUKLAR.....	2
C. İDAREYE İLİŞKİN BİLGİLER.....	3
1. FİZİKSEL YAPI.....	3-17
2. TEŞKİLAT YAPISI.....	18
3. TEKNOLOJİ VE BİLİŞİM ALTYAPISI.....	19
4. İNSAN KAYNAKLARI.....	20-23
5. SUNULAN HİZMETLER.....	24-28
D. DİĞER HUSUSLAR.....	29-30
II. AMAÇ VE HEDEFLER.....	31
III. FAALİYETLERE İLİŞKİN BİLGİ VE DEĞERLENDİRMELER.....	31
A. MALİ BİLGİLER.....	31
1. BÜTÇE UYGULAMA SONUÇLARI.....	31
2. TEMEL MALİ TABLOLARA İLİŞKİN AÇIKLAMALAR.....	32-33
3. MALİ DENETİM SONUÇLARI.....	36
4. DİĞER HUSUSLAR.....	39
IV. KURUMSAL KABİLİYET VE KAPASİTENİN BELİRLENMESİ.....	39
A. ÜSTÜNLÜKLER.....	39
B. ZAYIFLIKLAR.....	39
C. DEĞERLENDİRME.....	40
V. ÖNERİ VE TEDBİRLER.....	41
EKLER (İç Kontrol Güvence Beyanı).....	42

TABLolar

- Tablo 4: Eğitim Alanı Sayıları
Tablo 5: Eğitim Alanlarının Dağılımı
Tablo 7: Kantin/Kafeterya
Tablo 11: Hizmet Alanları
Tablo 13: Tesis, Makina ve Cihazlar Grubu Tablosu
Tablo 15: Demirbaşlar Grubu Tablosu
Tablo 16. Bilgisayarlar
Tablo 20: Toplam Personel Dağılımı
Tablo 21: Yönetici Personel Dağılımı Tablosu
Tablo 22: Akademik Personelin Dağılımı
Tablo 30: İdari Personelin Hizmet Sınıflarına ve Görev Yerlerine Göre Dağılımı
Tablo 37: Öğrenci Sayıları (Okul Bazlı)
Tablo 41: Yatay ve Dikey Geçiş ile Üniversitemize Gelen Öğrenci Sayısı
Tablo 42: Uluslararası Öğrenci Sayısı
Tablo 43: Birim Bazlı Öğretim Elemanı/Öğrenci/Mezun Sayılarına İlişkin Veriler
Tablo 50: Hizmet, Bilim-Sanat, Teşvik ve Başarı Ödülleri Alan Kişi Sayısı
Tablo 52: 2023 Yılında Yapılan Toplumsal Sorumluluk Projeleri ve Faaliyetleri (Alt Birimler Dahil)
Tablo 53: 2023 Yılı Sertifika ve Hizmet içi Eğitim Programları
Tablo 54: Eğiticilerin Eğitimi Programı
Tablo 66: Faaliyet Bilgileri Tablosu
Tablo 74: Editörlük ve Hakemlik Yapan Öğretim Üyesi Sayıları
Tablo 78: Ekonomik Sınıflandırmanın Birinci Düzeyinde Ödenek ve Harcamalar
Tablo 79: 2023 Yılı Bütçesinin Ekonomik Sınıflandırmanın İkinci Düzeyine Göre Gerçekleştirilmesi
Tablo 81: Tüketime Yönelik Mal ve Malzeme Alımları Ekonomik Kodunun Dördüncü Düzey Harcamaları
Tablo 84: Ekonomik Kodun Birinci Düzeyine Göre Ödenekler
Tablo 86: Kurumsal Mal ve Hizmet Alımlarına İlişkin Veriler

BİRİM / ÜST YÖNETİCİ SUNUŞU

Giresun Meslek Yüksekokulumuz, kendisini sürekli yenileyen ve geliştiren bir Kamu Eğitim Kurumudur.

Yüksekokulumuz ülkemizdeki ve dünyada ki teknolojik ve diğer gelişmeleri yakından takip etmekte, yaşanan bu gelişim süreçlerine uyumlu olarak öğretim elemanlarının bilgi ve becerilerini geliştirmekte, laboratuvar ve atölye donatılarını çağın gereğine uygun olarak yenilemektedir.

2023 yılı faaliyet raporu, Giresun Meslek Yüksekokulu'nun hedef, misyon ve vizyonuna ulaşması yolunda, ilke ve değerlerine uygun olarak bir yıllık dönem içerisindeki faaliyet ve yapılan çalışmaları sunmaktadır.

Giresun Meslek Yüksekokulumuzun deneyimleri, birikimleri ve yetişmiş personel durumu dikkate alınarak geleceğe yönelik yeni hedefler ve önümüzdeki dönemlerde yapılacak olan çalışmalar faaliyet raporu ile ortaya konulmuştur.

Prof. Dr. Hakan ÖZDEMİR
Yüksekokul Müdürü

I- GENEL BİLGİLER

A. Misyon ve Vizyon

Misyon

Gelişen teknolojinin hızına ayak uydurabilecek, bölgenin ve ülkenin ekonomik gelişimine katkıda bulunacak, özgüveni yüksek, bilgi ve teknolojiyi kullanabilen, toplumsal değerlere saygılı eğitimli meslek elemanları yetiştirmektir.

Vizyon

İş dünyası ile birlikte hareket ederek, iş dünyasının aradığı vasıflarda, etkili çözümler üreten donanımlı meslek elemanı yetiştirecek, mesleki eğitimde gelişmeleri takip eden ve kendini sürekli geliştiren öncü ve yenilikçi bir meslek yüksekokulu olmaktır.

B. Yetki, Görev ve Sorumluluklar

1. Yetki

2547 sayılı Yükseköğretim Kanunu'nun 3'üncü maddesinin (g) ve (r) bendinde Meslek Yüksekokulu tanımı yapılmıştır. Aynı kanununun 12. ve 20'nci maddelerinde ise bu kanundaki amaç ve ana ilkelere uygun olarak yükseköğretim kurumlarının görevleri belirtilmiştir.

2. Görev

1) ATATÜRK İnkılâpları ve İlkeleri doğrultusunda ATATÜRK milliyetçiliğine bağlı, Türk milletinin millî, ahlâkî, insanî, manevî ve kültürel değerlerini taşıyan, Türk olmanın şeref ve mutluluğunu duyan, toplum yararını kişisel çıkarının üstünde tutan, aile, ülke ve millet sevgisi ile dolu, Türkiye Cumhuriyeti Devletine karşı görev ve sorumluluklarını bilen ve bunları davranış haline getiren, hür ve bilimsel düşünce gücüne, geniş bir dünya görüşüne sahip, insan haklarına saygılı, beden, zihin, ruh, ahlâk ve duygu bakımından dengeli ve sağlıklı şekilde gelişmiş bireyler yetiştirmek.

2) İlgi ve yetenekleri yönünde yurt kalkınmasına ve ihtiyaçlarına cevap verecek, aynı zamanda kendi geçim ve mutluluğunu sağlayacak bir mesleğin bilgi, beceri, davranış ve genel kültürüne sahip, vatandaşlar olarak yetiştirmek,

3) Türk Devletinin ülkesi ve milletiyle bölünmez bir bütün olarak, refah ve mutluluğunu artırmak amacıyla; ekonomik, sosyal ve kültürel kalkınmasına katkıda bulunacak ve hızlandıracak programlar uygulayarak, çağdaş uygarlığın yapıcı, yaratıcı ve seçkin bir ortağı haline gelmesini sağlamak,

4) Yükseköğretim kurumları olarak yüksek düzeyde bilimsel çalışma ve araştırma yapmak, bilgi ve teknoloji üretmek, bilim verilerini yaymak, ulusal alanda gelişme ve kalkınmaya destek olmak, yurt içi ve yurt dışı kurumlarla işbirliği yapmak suretiyle bilim dünyasının seçkin bir üyesi haline gelmek, evrensel ve çağdaş gelişmeye katkıda bulunmak,

Görevi bilincindedir.

A. İdareye İlişkin Bilgiler

B. 1- Fiziksel Yapı

1.3- Eğitim Alanları

Tablo 4: Eğitim Alanı Sayıları

Eğitim Alanı	Kapasite	Kapasite	Kapasite	Kapasite	Kapasite	Kapasite	Toplam Kişi
	0-50 Kişi	51-75 Kişi	76-100 Kişi	101-150 Kişi	151-250 Kişi	251-Üzeri Kişi	
Amfi	-						
Sınıf	7	17					24
Atölye	6						6
Diğer (Laboratuvar)	6	1					7
Diğer (Stüdyo)	2						2
TOPLAM	19	20					39

Bu tablo Tüm Akademik Birimler ve Yapı İşleri ve Teknik Daire Başkanlığı tarafından doldurulacaktır.

Tablo 5: Eğitim Alanlarının Dağılımı

Eğitim Alanı		Kapasite 0-50 (m ²)	Kapasite 51-75 (m ²)	Kapasite 76-100 (m ²)	Kapasite 101-150 (m ²)	Kapasite 151-250 (m ²)	Kapasite 251-Üzeri (m ²)	Toplam (m ²)
Amfi								
Sınıf		9	15					1400
Atölye								
Toplantı Salonu								
Diğer (Bilgisayar Laboratuvar)		3	2					293
Laboratuvarlar	Eğitim Lab.	2						41
	Sağlık Lab.							
	Araştırma Lab.							
	Diğer (.....)							
TOPLAM		14	17					1734

Bu tablo Tüm Akademik Birimleri ve Yapı İşleri ve Teknik Daire Başkanlığı tarafından doldurulacaktır.

1.4- Sosyal Alanlar

1.4.1. Yemekhane, Kantin ve Kafeterya

Tablo 7: Kantin/Kafeterya

Kantin/Kafeterya	Adet	Kapalı Alan (m ²)	Kapasite (Kişi)
Kantin	1	240	240

Bu tablo Tüm Akademik Birimleri ve Sağlık, Kültür ve Spor Daire Başkanlığı tarafından doldurulacaktır.

Tablo 11: Hizmet Alanları

	Ofis Sayısı	Alan(m ²)	Personel Sayısı
Akademik Personel	28	450	55
Akademik Yönetici	10	160	10
İdari Personel	6	190	11
İdari Yönetici	4	155	4
TOPLAM	48	955	80

Bu tablo Tüm Birimler tarafından doldurulacaktır. Yapı İşleri ve Teknik Daire Başkanlığı tarafından ise tüm üniversite bilgilerine yer verilecektir.

1.6- Taşınır Malzeme Listesi

Aşağıdaki tablolar tüm birimler tarafından, **KBS Taşınır İşlem Sisteminden "Yönetim Raporları"** altında bulunan **"Ürün Miktar Raporu"** indirilerek doldurulacaktır.

Tablo 13: Tesis, Makina ve Cihazlar Grubu Tablosu

No	Saymanlık Kodu	Harcama Birimi	Taşınır Grubu	Taşınır Adı	Ölçü Adı	Toplam	Toplam
1	28728	Giresun MYO	253.2.2.99-1	Diğer İnşaat Makineleri Ve Aletleri	Adet	1	1
2	28728	Giresun MYO	253.2.3.1.1-6	Torna Tezgahları ve Makineleri	Adet	1	1
3	28728	Giresun MYO	253.2.3.1.1-1	Torna Tezgahları ve Makineleri	Adet	1	1
4	28728	Giresun MYO	253.2.3.1.1-3	Torna Tezgahları ve Makineleri	Adet	1	1
5	28728	Giresun MYO	253.2.3.1.1-5	Torna Tezgahları ve Makineleri	Adet	1	1
6	28728	Giresun MYO	253.2.3.1.2-2	Freze Tezgahları ve Makineleri	Adet	1	1
7	28728	Giresun MYO	253.2.3.1.2-5	Freze Tezgahları ve Makineleri	Adet	1	1
8	28728	Giresun MYO	253.2.3.1.2-3	Freze Tezgahları ve Makineleri	Adet	1	1
9	28728	Giresun MYO	253.2.3.1.21-1	Serigrafi Makineleri	Adet	1	1
10	28728	Giresun MYO	253.2.3.1.25-2	Zımparalama Makineleri	Adet	1	1
11	28728	Giresun MYO	253.2.3.1.3-2	Palanya Tezgahları ve Makineleri	Adet	1	1
12	28728	Giresun MYO	253.2.3.1.5-1	Pres Makineleri	Adet	1	1
13	28728	Giresun MYO	253.2.3.1.6-4	Matkap Makineleri	Adet	1	1
14	28728	Giresun MYO	253.2.3.1.6-2	Matkap Makineleri	Adet	1	1
15	28728	Giresun MYO	253.2.3.1.6-5	Matkap Makineleri	Adet	1	1
16	28728	Giresun MYO	253.2.3.1.7-3	Kaynak Makineleri	Adet	1	1
17	28728	Giresun MYO	253.2.3.1.7-2	Kaynak Makineleri	Adet	1	1
18	28728	Giresun MYO	253.2.3.1.7-5	Kaynak Makineleri	Adet	1	1
19	28728	Giresun MYO	253.2.3.1.9-2	Kesme Makineleri ve Giyotinler	Adet	1	1
20	28728	Giresun MYO	253.2.3.1.99-2	Genel Amaçlı Diğer Atölye Makineleri	Adet	1	1
21	28728	Giresun MYO	253.2.3.1.99-3	Genel Amaçlı Diğer Atölye Makineleri	Adet	1	1
22	28728	Giresun MYO	253.2.3.1.99-6	Genel Amaçlı Diğer Atölye Makineleri	Adet	1	1
23	28728	Giresun MYO	253.2.3.1.99-4	Genel Amaçlı Diğer Atölye Makineleri	Adet	1	1
24	28728	Giresun MYO	253.2.3.1.99-5	Genel Amaçlı Diğer Atölye Makineleri	Adet	1	1
25	28728	Giresun MYO	253.2.3.2.4-2	Atölye ve El Tabancaları	Adet	2	2
26	28728	Giresun MYO	253.2.3.2.6-1	Mengeneler	Adet	3	3
27	28728	Giresun MYO	253.2.3.3.1-1	Yapıştırma Makineleri	Adet	1	1
28	28728	Giresun MYO	253.2.3.3.2-2	Motorlu Testereler	Adet	2	2
29	28728	Giresun MYO	253.2.3.3.2-1	Motorlu Testereler	Adet	1	1
30	28728	Giresun MYO	253.2.3.3.2-3	Motorlu Testereler	Adet	2	2
31	28728	Giresun MYO	253.2.3.3.5-5	Kesim Makineleri	Adet	1	1
32	28728	Giresun MYO	253.2.3.3.5-6	Kesim Makineleri	Adet	1	1
33	28728	Giresun MYO	253.2.3.3.5-7	Kesim Makineleri	Adet	1	1
34	28728	Giresun MYO	253.2.3.3.5-8	Kesim Makineleri	Adet	1	1
35	28728	Giresun MYO	253.2.3.3.5-9	Kesim Makineleri	Adet	2	2
36	28728	Giresun MYO	253.2.3.3.5-11	Kesim Makineleri	Adet	1	1
37	28728	Giresun MYO	253.2.3.3.5-3	Kesim Makineleri	Adet	1	1
38	28728	Giresun MYO	253.2.3.3.5-2	Kesim Makineleri	Adet	1	1
39	28728	Giresun MYO	253.2.3.3.5-4	Kesim Makineleri	Adet	1	1
40	28728	Giresun MYO	253.2.3.3.9-2	Palanyalar	Adet	1	1

41	28728	Giresun MYO	253.2.3.3.9-3	Palanyalar	Adet	1	1
42	28728	Giresun MYO	253.2.3.3.99-1	Marangoz Atölyesinde Kullanılan Diğer Makine ve Aletler	Adet	4	4
43	28728	Giresun MYO	253.2.3.3.99-3	Marangoz Atölyesinde Kullanılan Diğer Makine ve Aletler	Adet	1	1
44	28728	Giresun MYO	253.2.3.3.99-5	Marangoz Atölyesinde Kullanılan Diğer Makine ve Aletler	Adet	2	2
45	28728	Giresun MYO	253.2.3.3.99-6	Marangoz Atölyesinde Kullanılan Diğer Makine ve Aletler	Adet	1	1
46	28728	Giresun MYO	253.2.3.3.99-7	Marangoz Atölyesinde Kullanılan Diğer Makine ve Aletler	Adet	1	1
47	28728	Giresun MYO	253.2.3.3.99-19	Marangoz Atölyesinde Kullanılan Diğer Makine ve Aletler	Adet	1	1
48	28728	Giresun MYO	253.2.3.3.99-9	Marangoz Atölyesinde Kullanılan Diğer Makine ve Aletler	Adet	1	1
49	28728	Giresun MYO	253.2.3.3.99-10	Marangoz Atölyesinde Kullanılan Diğer Makine ve Aletler	Adet	1	1
50	28728	Giresun MYO	253.2.3.3.99-13	Marangoz Atölyesinde Kullanılan Diğer Makine ve Aletler	Adet	3	3
51	28728	Giresun MYO	253.2.3.3.99-14	Marangoz Atölyesinde Kullanılan Diğer Makine ve Aletler	Adet	3	3
52	28728	Giresun MYO	253.2.3.3.99-15	Marangoz Atölyesinde Kullanılan Diğer Makine -ve Aletler	Adet	5	5
53	28728	Giresun MYO	253.2.3.3.99-8	Marangoz Atölyesinde Kullanılan Diğer Makine ve Aletler	Adet	1	1
54	28728	Giresun MYO	253.2.3.6.1-22	Tekstil Makineleri ve Aletleri	Adet	1	1
55	28728	Giresun MYO	253.2.3.6.1-23	Tekstil Makineleri ve Aletleri	Adet	3	3
56	28728	Giresun MYO	253.2.3.6.1-26	Tekstil Makineleri ve Aletleri	Adet	1	1
57	28728	Giresun MYO	253.2.3.6.1-31	Tekstil Makineleri ve Aletleri	Adet	1	1
58	28728	Giresun MYO	253.2.3.6.1-32	Tekstil Makineleri ve Aletleri	Adet	10	10
59	28728	Giresun MYO	253.2.3.6.1-33	Tekstil Makineleri ve Aletleri	Adet	1	1
60	28728	Giresun MYO	253.2.3.6.1-34	Tekstil Makineleri ve Aletleri	Adet	2	2
61	28728	Giresun MYO	253.2.3.6.1-35	Tekstil Makineleri ve Aletleri	Adet	1	1
62	28728	Giresun MYO	253.2.3.6.1-36	Tekstil Makineleri ve Aletleri	Adet	10	10
63	28728	Giresun MYO	253.2.3.6.1-37	Tekstil Makineleri ve Aletleri	Adet	1	1
64	28728	Giresun MYO	253.2.3.6.1-38	Tekstil Makineleri ve Aletleri	Adet	1	1
65	28728	Giresun MYO	253.2.3.6.1-6	Tekstil Makineleri ve Aletleri	Adet	3	3
66	28728	Giresun MYO	253.2.3.6.1-11	Tekstil Makineleri ve Aletleri	Adet	1	1
67	28728	Giresun MYO	253.2.3.6.1-12	Tekstil Makineleri ve Aletleri	Adet	1	1
68	28728	Giresun MYO	253.2.3.6.1-13	Tekstil Makineleri ve Aletleri	Adet	1	1
69	28728	Giresun MYO	253.2.3.6.1-14	Tekstil Makineleri ve Aletleri	Adet	2	2
70	28728	Giresun MYO	253.2.3.6.1-15	Tekstil Makineleri ve Aletleri	Adet	1	1
71	28728	Giresun MYO	253.2.3.6.1-16	Tekstil Makineleri ve Aletleri	Adet	1	1
72	28728	Giresun MYO	253.2.3.6.1-17	Tekstil Makineleri ve Aletleri	Adet	10	10
73	28728	Giresun MYO	253.2.3.6.1-18	Tekstil Makineleri ve Aletleri	Adet	9	9
74	28728	Giresun MYO	253.2.3.6.1-19	Tekstil Makineleri ve Aletleri	Adet	1	1
75	28728	Giresun MYO	253.2.3.6.1-20	Tekstil Makineleri ve Aletleri	Adet	1	1
76	28728	Giresun MYO	253.2.3.6.1-21	Tekstil Makineleri ve Aletleri	Adet	1	1
77	28728	Giresun MYO	253.2.3.6.99-8	Diğer El Sanatları Atölyesi Makine Ve Aletleri	Adet	1	1
78	28728	Giresun MYO	253.2.3.6.99-9	Diğer El Sanatları Atölyesi Makine ve Aletleri	Adet	1	1
79	28728	Giresun MYO	253.2.3.6.99-10	Diğer El Sanatları Atölyesi Makine ve Aletleri	Adet	1	1
80	28728	Giresun MYO	253.2.3.6.99-1	Diğer El Sanatları Atölyesi Makine ve Aletleri	Adet	1	1
81	28728	Giresun MYO	253.2.3.6.99-2	Diğer El Sanatları Atölyesi Makine ve Aletleri	Adet	1	1
82	28728	Giresun MYO	253.2.3.6.99-3	Diğer El Sanatları Atölyesi Makine ve Aletleri	Adet	3	3
83	28728	Giresun MYO	253.2.3.6.99-4	Diğer El Sanatları Atölyesi Makine ve Aletleri	Adet	3	3

84	28728	Giresun MYO	253.2.3.6.99-5	Diğer El Sanatları Atölyesi Makine ve Aletleri	Adet	1	1
85	28728	Giresun MYO	253.2.3.6.99-6	Diğer El Sanatları Atölyesi Makine ve Aletleri	Adet	2	2
86	28728	Giresun MYO	253.2.3.6.99-7	Diğer El Sanatları Atölyesi Makine ve Aletleri	Adet	2	2
87	28728	Giresun MYO	253.2.5.10.6-1	Senkron Motorlar	Adet	1	1
88	28728	Giresun MYO	253.2.5.1.6-1	Vidalı Kompresörler	Adet	1	1
89	28728	Giresun MYO	253.2.5.1.8-1	Pistonlu Hava Kompresörleri	Adet	1	1
90	28728	Giresun MYO	253.2.5.7-1	Kesintisiz Güç Kaynakları	Adet	1	1
91	28728	Giresun MYO	253.2.5.7-4	Kesintisiz Güç Kaynakları	Adet	1	1
92	28728	Giresun MYO	253.2.5.7-16	Kesintisiz Güç Kaynakları	Adet	2	2
93	28728	Giresun MYO	253.3.1.4.1-1	Ütü ve Pres Makineleri	Adet	1	1
94	28728	Giresun MYO	253.3.2.1.1-1	Buzdolapları (Büro Tipi)	Adet	1	1
95	28728	Giresun MYO	253.3.2.1.1-20	Buzdolapları (Mini Buzdolabı,,Arçelik,Ds1642)	Adet	1	1
96	28728	Giresun MYO	253.3.2.1.1-3	Buzdolapları (Büro Tipi-Arçelik,)	Adet	1	1
97	28728	Giresun MYO	253.3.2.1.1-38	Buzdolapları(Çift Kapılı Buzdolabı Beyaz,,Beko,Ebat 160x54 Cm Derinlik 59 Cm A+ Sınıfı)	Adet	1	1
98	28728	Giresun MYO	253.3.2.5.2-1	Aspiratörler ve Fanlar	Adet	2	2
99	28728	Giresun MYO	253.3.2.7.2-7	Çay Makineleri	Adet	1	1
100	28728	Giresun MYO	253.3.2.99.10-9	Su Isıtıcıları ve Soğutucuları(Su Sebili,,Arçelik,Ds1201)	Adet	1	1
101	28728	Giresun MYO	253.3.2.99.15-13	Yukarıdaki Gruplarda Sınıflandırılmayan Diğer Cihaz ve Makineler(Su Arıtma Cihazı 40 Lt,,	Adet	1	1
102	28728	Giresun MYO	253.3.4.1.3-4	Mesafe ve Yükseklik Ölçme Cihaz ve Aletleri(,,Markasız,Harita Kadastro)	Adet	4	4
103	28728	Giresun MYO	253.3.4.2.2-1	Kumpaslar(,,Markasız,)	Adet	2	2
104	28728	Giresun MYO	253.3.4.5.15-2	Gerilim Kontrol Cihazları(Dc Sürücü,,Markasız,)	Adet	1	1
105	28728	Giresun MYO	253.3.4.5.16-1	Güç Ölçerler(Ac Wattmetre Modülü,,Markasız,)	Adet	1	1
106	28728	Giresun MYO	253.3.4.5.30-1	Osiloskoplar(Markasız,Osiloskoplar)	Adet	6	6
107	28728	Giresun MYO	253.3.4.5.30-4	Osiloskoplar(1 Ghz-4 Kanallı Dijital Osiloskop,,Markasız,Tektronix-Mdo3104-Marka)	Adet	1	1
108	28728	Giresun MYO	253.3.4.5.4-3	Analizörler(Bilgisayar Destekli Şebeke Analizörü,,Markasız,)	Adet	1	1
109	28728	Giresun MYO	253.3.4.5.8-2	Elektrik Şebekesi Özel Test Ve Ölçme Cihazları(Cosfimetreler,,Markasız,)	Adet	1	1
110	28728	Giresun MYO	253.3.4.5.8-3	Elektrik Şebekesi Özel Test Ve Ölçme Cihazları(Cos Fimetre Modülü Markasız,)	Adet	2	2
111	28728	Giresun MYO	253.3.4.5.99-1	Diğer Elektrik/Elektronik Konusu Ölçüm Cihazları(,,Markasız,Frekanmetre)	Adet	1	1
112	28728	Giresun MYO	253.3.6.2.28-1	Hız Ölçüm Cihazları(,,Markasız,Takometreler)	Adet	7	7
113	28728	Giresun MYO	253.3.6.6.1-1	Elektron Mikroskopları(,,Markasız,Geçirim Elektron Mikroskopları)	Adet	2	2
114	28728	Giresun MYO	253.3.6.9.2-1	Gps Cihazları Ve Kayıtçılar(,,Markasız,Gnss Alıcı Sistemleri)	Adet	4	4
115	28728	Giresun MYO	253.3.6.99-165	Diğer Araştırma Ve Üretim Amaçlı Laboratuvar Cihaz Ve Aletleri(Avometre,,Markasız,Brymen-Bm-	Adet	10	10
116	28728	Giresun MYO	253.3.6.99-9	Diğer Araştırma Ve Üretim Amaçlı Laboratuvar Cihaz Ve Aletleri(Total Station,,Markasız,Total	Adet	1	1
117	28728	Giresun MYO	253.3.6.99-164	Diğer Araştırma Ve Üretim Amaçlı Laboratuvar Cihaz Ve Aletleri(Sinyal Jeneratörü,,Markasız,	Adet	4	4

Tüm Birimler

Tablo 15: Demirbaşlar Grubu Tablosu

No	Saymanlık Kodu	Harcama Birimi	Harcama Birim Adı	Taşınır Grubu	Taşınır Adı	Ölçü Adı	Toplam	Toplam
1	28728	Giresun	Giresun MYO	255.10.3.1.1-7	Yangın Söndürme Cihazları(Arabalı Yangın Söndürme Tüpü,..Markasız,)	Adet	1	1
2	28728	Giresun	Giresun MYO	255.10.3.1.1-6	Yangın Söndürme Cihazları(Yangın Söndürme Tüpü,..Markasız,)	Adet	17	17
3	28728	Giresun	Giresun MYO	255.1.2.1-11	Bayrak Ve Flamalar İle İç Mekan Direkleri(Türk Bayrağı,..Markasız,Türk Bayrağı 4x6)	Adet	1	1
4	28728	Giresun	Giresun MYO	255.1.2.1-8	Bayrak Ve Flamalar İle İç Mekan Direkleri(Atatürk Posterini,..Markasız,Atatürk Posterini 4x6)	Adet	2	2
5	28728	Giresun	Giresun MYO	255.1.2.1-1	Bayrak Ve Flamalar İle İç Mekan Direkleri(..Markasız,)	Adet	2	2
6	28728	Giresun	Giresun MYO	255.1.2.1-12	Bayrak Ve Flamalar İle İç Mekan Direkleri(Üniv. Logosu,..Markasız,Ünv. Logosu 4x6)	Adet	2	2
7	28728	Giresun	Giresun MYO	255.1.2.1-42	Bayrak Ve Flamalar İle İç Mekan Direkleri(Makam Odası Bayrak Direği,..Markasız,)	Adet	2	2
8	28728	Giresun	Giresun MYO	255.1.2.1-40	Bayrak Ve Flamalar İle İç Mekan Direkleri(Makam Odası Türk Bayrağı,..Markasız,)	Adet	1	1
9	28728	Giresun	Giresun MYO	255.1.2.1-41	Bayrak Ve Flamalar İle İç Mekan Direkleri(Makam Odası Flama Bayrağı,..Markasız,)	Adet	1	1
10	28728	Giresun	Giresun MYO	255.1.2.2-5	Atatürk Büst, Mask, Pano Ve Posterleri(Atatürk Maskı,..Markasız,)	Adet	1	1
11	28728	Giresun	Giresun MYO	255.1.2.2-6	Atatürk Büst, Mask, Pano Ve Posterleri(Atatürk Panoları,..Markasız,)	Adet	1	1
12	28728	Giresun	Giresun MYO	255.2.1.1.1.1-29	Bilgisayar Kasaları	Adet	39	39
13	28728	Giresun	Giresun MYO	255.2.1.1.1.1-68	Bilgisayar Kasaları(İş İstasyonu,..Intel,i9 13900kf-Bx8071513900kfkurgu-Montaj	Adet	1	1
14	28728	Giresun	Giresun MYO	255.2.1.1.1.1-27	Bilgisayar Kasaları(İS Aidata,..Aidata,)	Adet	30	30
15	28728	Giresun	Giresun MYO	255.2.1.1.1.2-3	Thin Client (İnce İstemci)(İnce İstemci,..Markasız,Vcloudpoint V1 Marka)	Adet	30	30
16	28728	Giresun	Giresun MYO	255.2.1.1.1.3-10	Ekranlar(Crea,..Crea,)	Adet	1	1
17	28728	Giresun	Giresun MYO	255.2.1.1.1.3-43	Ekranlar(Monitör,..Asus,Rog Strix Xg32aq Wqhd)	Adet	1	1
18	28728	Giresun	Giresun MYO	255.2.1.1.1.3-32	Ekranlar(Led/Lcd Monitör,..Dell,U2415 Model)	Adet	1	1
19	28728	Giresun	Giresun MYO	255.2.1.1.1.3-6	Ekranlar(..Markasız,)	Adet	46	46
20	28728	Giresun	Giresun MYO	255.2.1.1.2-49	Dizüstü Bilgisayarlar(Asus P2520lj-Xo0035d,..Asus,P2520lj-Xo0035d)	Adet	1	1
21	28728	Giresun	Giresun MYO	255.2.1.1.2-50	Dizüstü Bilgisayarlar(Asus Ux303ub-Tr761sq,..Asus,Ux303ub-Tr761sq)	Adet	1	1
22	28728	Giresun	Giresun MYO	255.2.1.1.2-75	Dizüstü Bilgisayarlar(5580-17-8gb-512ssd-Nt-Ubu,..Dell,5580-17-8gb-512ssd-Nt-Ubu)	Adet	2	2
23	28728	Giresun	Giresun MYO	255.2.1.1.2-10	Dizüstü Bilgisayarlar(..Markasız,)	Adet	2	2
24	28728	Giresun	Giresun MYO	255.2.1.1.2-33	Dizüstü Bilgisayarlar(Dizüstü Bilgisayar,..Markasız,)	Adet	1	1
25	28728	Giresun	Giresun MYO	255.2.1.1.2-65	Dizüstü Bilgisayarlar(Dizüstü Bilgisayar,..Markasız,Lenova L570 Marka Intel Core İ5-7200u İşemcili)	Adet	2	2
26	28728	Giresun	Giresun MYO	255.2.1.1.2-70	Dizüstü Bilgisayarlar(Dizüstü Bilgisayar,..Markasız,Lenovo Marka Thinkpad L570 Intel Core İ5 İşemcili	Adet	2	2

27	28728	Giresun	Giresun MYO	255.2.1.1.2-35	Dizüstü Bilgisayarlar(Dizüstü Bilgisayar,,Asus,)	Adet	2	2
28	28728	Giresun	Giresun MYO	255.2.1.1.2-39	Dizüstü Bilgisayarlar(B5511g-X0035 Intel Core I5-4200u Processor,,Asus,)	Adet	7	7
29	28728	Giresun	Giresun MYO	255.2.1.1.2-43	Dizüstü Bilgisayarlar(Asus P550cc-Xo833d,,Asus,)	Adet	1	1
30	28728	Giresun	Giresun MYO	255.2.1.1.2-44	Dizüstü Bilgisayarlar(Taşınabilir Bilgisayar,,Asus,Pro5511d-Xo054d)	Adet	1	1
31	28728	Giresun	Giresun MYO	255.2.1.1.2-77	Dizüstü Bilgisayarlar(Taşınabilir Bilgisayar,,Lenovo,250hq08e00 Model)	Adet	1	1
32	28728	Giresun	Giresun MYO	255.2.1.1.5-6	Tümleşik (All In One) Bilgisayarlar(Mıı-Ap200/I5-Sd 20" Intel Core I5-440 3.1 Ghz 3mb 1600x900 Hd+ 4 Gb	Adet	60	60
33	28728	Giresun	Giresun MYO	255.2.1.1.5-19	Tümleşik (All In One) Bilgisayarlar(Tümleşik (Masaüstü) Bilgisayar,,Markasız,Lenovam810z Marka Intel	Adet	11	11
34	28728	Giresun	Giresun MYO	255.2.1.1.5-13	Tümleşik (All In One) Bilgisayarlar(Masaüstü Bilgisayar,,Markasız,Technopc Propc Aı023-4810w8pr All	Adet	7	7
35	28728	Giresun	Giresun MYO	255.2.1.1.5-12	Tümleşik (All In One) Bilgisayarlar(Masaüstü Bilgisayar,,Markasız,Aı023-4810w8pr All In One)	Adet	1	1
36	28728	Giresun	Giresun MYO	255.2.1.1.5-27	Tümleşik (All In One) Bilgisayarlar(Tümleşik Bilgisayar,,Acer,Dq.Vphem.003d Model)	Adet	2	2
37	28728	Giresun	Giresun MYO	255.2.1.1.5-5	Tümleşik (All In One) Bilgisayarlar(Model : Mıı Ae-222,Ekran Boyutu: 21,5" İnc, Hdd: 1 Tb, Ram: 4 Gb,	Adet	26	26
38	28728	Giresun	Giresun MYO	255.2.1.1.5-11	Tümleşik (All In One) Bilgisayarlar(Dell-Tümleşik Bilgisayar,,Dell,İ7 İşlemci,8gb Ram)	Adet	1	1
39	28728	Giresun	Giresun MYO	255.2.1.1.5-22	Tümleşik (All In One) Bilgisayarlar(Tümleşik Bilgisayar,,Dell,Dell Marka Optiplex 7450 İ5 İşlemcili	Adet	3	3
40	28728	Giresun	Giresun MYO	255.2.1.1.5-3	Tümleşik (All In One) Bilgisayarlar(All In One Pc,,Mıı,)	Adet	21	21
41	28728	Giresun	Giresun MYO	255.2.1.1.5-7	Tümleşik (All In One) Bilgisayarlar(Apple Z0qx20 İmac 27" Retina 5k,,Apple,Apple Z0qx20 İmac 27" Retina	Adet	2	2
42	28728	Giresun	Giresun MYO	255.2.1.1.99-9	Diğer Bilgisayarlar(Intel Core İ7,,Color Master,)	Adet	1	1
43	28728	Giresun	Giresun MYO	255.2.1.1.99-17	Diğer Bilgisayarlar(Masasüstü Bilgisayar,,Fujitsu,Vfy-P556/2-7400-Ssd-Tr Model)	Adet	1	1
44	28728	Giresun	Giresun MYO	255.2.1.2.2-2	Blade Sunucular(İş İstasyonu(Sunucu),,,Markasız,Supermicrox2 E5-2650v4 96gb X3 480 Gb Ssd 11 Gb	Adet	1	1
45	28728	Giresun	Giresun MYO	255.2.2.1.13-12	Barkod Yazıcılar Ve Okuyucular, Optik Okuyucular(Barkod Yazıcı,,Toshiba,Toshiba B-Ev4t-Gs14-Qm-R)	Adet	1	1
46	28728	Giresun	Giresun MYO	255.2.2.1.2-2	Mürekkep Püskürtmeli Deskjet Yazıcılar	Adet	3	3
47	28728	Giresun	Giresun MYO	255.2.2.1.3-7	Lazer Yazıcılar(Brother 5340hl,,Brother,5340hl)	Adet	1	1
48	28728	Giresun	Giresun MYO	255.2.2.1.3-33	Lazer Yazıcılar(6010v-N Phaser Renkli Yazıcı,,Xerox,6010v-N Phaser Renkli Yazıcı)	Adet	3	3
49	28728	Giresun	Giresun MYO	255.2.2.1.3-60	Lazer Yazıcılar(Epson Wf-C 5790 Renkli Mfp Yazıcı,,Epson,Renkli Mfp Yazıcı)	Adet	1	1
50	28728	Giresun	Giresun MYO	255.2.2.1.8-42	Çok Fonksiyonlu Yazıcılar(Cx410de,,Lexmark,Çok Fonksiyonlu Renkli Yazıcı)	Adet	1	1
51	28728	Giresun	Giresun MYO	255.2.2.1.8-26	Çok Fonksiyonlu Yazıcılar(Workcentre 4260,,Xerox,)	Adet	1	1

52	28728	Giresun	Giresun MYO	255.2.2.1.8-27	Çok Fonksiyonlu Yazıcılar(Workcentre 4260,,Xerox,Workcentre 4260)	Adet	1	1
53	28728	Giresun	Giresun MYO	255.2.2.1.8-32	Çok Fonksiyonlu Yazıcılar(Exrox Workcentre 3215v Nı 600 Mhz / 256 Mb 10/100base-T Ethernet Wifi	Adet	3	3
54	28728	Giresun	Giresun MYO	255.2.2.1.8-55	Çok Fonksiyonlu Yazıcılar(Çok Fonksiyonlu Yazıcı,,Markasız,Lexmark Marka X950de (A3 Boyutlu)	Adet	1	1
55	28728	Giresun	Giresun MYO	255.2.2.1.8-56	Çok Fonksiyonlu Yazıcılar(Çok Fonksiyonlu Yazıcı,,Markasız,Lexmark Marka Mx511 De Yazıcı)	Adet	3	3
56	28728	Giresun	Giresun MYO	255.2.2.1.8-73	Çok Fonksiyonlu Yazıcılar(Lexmark Mx722ade Printer Çok Fonksiyonlu Yazıcı Döner Sermayeden Alınan	Adet	1	1
57	28728	Giresun	Giresun MYO	255.2.2.1.8-49	Çok Fonksiyonlu Yazıcılar(Çok Fonksiyonlu Yazıcı(Mx611de),,Lexmark,Mx611de)	Adet	4	4
58	28728	Giresun	Giresun MYO	255.2.2.1.8-36	Çok Fonksiyonlu Yazıcılar(Lexmark Mx711de Çok Fonksiyonlu Yazıcı,,Lexmark,Mx711de)	Adet	3	3
59	28728	Giresun	Giresun MYO	255.2.2.4-2	Yedekleme Cihazları(Taşınabilir Harddisk 500tb,,Markasız,Taşınabilir Harddisk 500tb)	Adet	1	1
60	28728	Giresun	Giresun MYO	255.2.2.4-1	Yedekleme Cihazları(Cryptodisk Rfid 500gb Kriptolu Hard Disk,,Olympus,)	Adet	1	1
61	28728	Giresun	Giresun MYO	255.2.2.4-39	Yedekleme Cihazları(1 Tb Usb 3,0,,Seagate,Hdd Taşınabilir 2,5 Usb)	Adet	1	1
62	28728	Giresun	Giresun MYO	255.2.2.5-7	Klavve, Monitör Ve Fare Çoklayıcıları (Kvm)(Monitör,,Markasız,Exper Marka H5lgvd S2	Adet	31	31
63	28728	Giresun	Giresun MYO	255.2.3.1-17	Fotokopi Makineleri(Dd3344 Dıgıtal B4 Baskı Makinası,,Markasız,Gestetner Marka Baskı Makinası)	Adet	2	2
64	28728	Giresun	Giresun MYO	255.2.3.1-20	Fotokopi Makineleri(Lexmark Mx722ade Çok Fonksiyonlu Lazer Yazıcı,,Lexmark,Lexmark Mx722ade	Adet	1	1
65	28728	Giresun	Giresun MYO	255.2.3.1-14	Fotokopi Makineleri(Çok Fonksiyonlu Fotokopi Makinesi,,Xerox,Model : Workcenter 7225)	Adet	1	1
66	28728	Giresun	Giresun MYO	255.2.3.1-7	Fotokopi Makineleri(2310,,Sharp,)	Adet	1	1
67	28728	Giresun	Giresun MYO	255.2.4.1.1-7	Sabit Telefonlar(Sabit Telefonlar,,Markasız,Sabit Telefonlar)	Adet	1	1
68	28728	Giresun	Giresun MYO	255.2.4.1.1-16	Sabit Telefonlar(Cıd Telefon Makinası,,Lg,Model : Lka-210)	Adet	26	26
69	28728	Giresun	Giresun MYO	255.2.4.1.1-12	Sabit Telefonlar(Telmax Dmo Eylül 2014,,Markasız,Telmax Dmo Eylül 2014)	Adet	9	9
70	28728	Giresun	Giresun MYO	255.2.4.1.1-10	Sabit Telefonlar(Lg Lka-210,,Lg,)	Adet	5	5
71	28728	Giresun	Giresun MYO	255.2.4.1.1-1	Sabit Telefonlar(,,Markasız,)	Adet	6	6
72	28728	Giresun	Giresun MYO	255.2.4.1.1-4	Sabit Telefonlar(Karel Sabit Telefon,,Karel,Tm211)	Adet	1	1
73	28728	Giresun	Giresun MYO	255.2.4.1.8-1	Santraller(Santral,,Markasız,)	Adet	1	1
74	28728	Giresun	Giresun MYO	255.2.4.3.1-1	Modemler Sdh Ve Erişim Cihazları(,,Markasız,)	Adet	10	10
75	28728	Giresun	Giresun MYO	255.2.4.3.2-1	Swichler Anahtarlar(,,Markasız,)	Adet	9	9
76	28728	Giresun	Giresun MYO	255.2.5.1.1-50	Projektörler (Projeksiyon Cihazları)(Projeksiyon Cihazı,,Epson,V11h855040 Model)	Adet	6	6
77	28728	Giresun	Giresun MYO	255.2.5.1.1-47	Projektörler (Projeksiyon Cihazları)(Projeksiyon Cihazı,,Markasız,Casio Marka Xj-V100w-Dlp	Adet	5	5

78	28728	Giresun	Giresun MYO	255.2.5.1.1-1	Projektörler Projeksiyon Cihazları(,,Markasız,)	Adet	15	15
79	28728	Giresun	Giresun MYO	255.2.5.1.1-41	Projektörler (Projeksiyon Cihazları)(Projeksiyon,,Markasız,V11eb965h Epson Eb-965h 3500	Adet	10	10
80	28728	Giresun	Giresun MYO	255.2.5.1.1-24	Projektörler (Projeksiyon Cihazları)(Hitachi Cp-X2530wn,,Hitachi,)	Adet	8	8
81	28728	Giresun	Giresun MYO	255.2.5.2.2-1	Televizyonlar(,,Arçelik,)	Adet	1	1
82	28728	Giresun	Giresun MYO	255.2.5.2.99-16	Diğer Ses Ve Görüntü Cihaz Ve Aletleri(Titreşimsiz Mobile Gimbal,,Dji,Osmo)	Adet	2	2
83	28728	Giresun	Giresun MYO	255.2.5.3.6.2-2	Migrofonlar(,,Markasız,,...)	Adet	2	2
84	28728	Giresun	Giresun MYO	255.2.5.4.1.13-1	Dijital Ses Ve Görüntü Kaydediciler(Dijital Kayıt Cihazı,,Markasız,Dijital Kayıt Cihazı)	Adet	1	1
85	28728	Giresun	Giresun MYO	255.2.5.4.1.2-1	Sürekli Çekim Kameraları(Sony Hd1000,,Sony,)	Adet	1	1
86	28728	Giresun	Giresun MYO	255.2.5.4.1.4-4	Dijital Kameralar(Dijital Kameralar,,Markasız,Dijital Kameralar)	Adet	1	1
87	28728	Giresun	Giresun MYO	255.2.5.4.1.4-15	Dijital Kameralar(Dijital Video Kamera,,Canon,Xf300 (4458b001aa))	Adet	1	1
88	28728	Giresun	Giresun MYO	255.2.5.4.1.4-6	Dijital Kameralar(Pd175,,Markasız,)	Adet	1	1
89	28728	Giresun	Giresun MYO	255.2.5.4.1.5-2	Sinema Çekim Kameraları(Full Hd Glcran,,Black Magic,Sinema Kamera)	Adet	1	1
90	28728	Giresun	Giresun MYO	255.2.5.4.1.99-15	Diğer Kameralar(Üç Eksenli El Kamerası,,Dji,Pocket 2 4k)	Adet	2	2
91	28728	Giresun	Giresun MYO	255.2.5.4.1.99-16	Diğer Kameralar(4k Aksiyon Kamera,,Dji,Osmo Action)	Adet	2	2
92	28728	Giresun	Giresun MYO	255.2.5.4.1.99-17	Diğer Kameralar(4k Kameralı Drone,,Dji,Mini 3 Pro)	Adet	1	1
93	28728	Giresun	Giresun MYO	255.2.5.4.2-4	Fotoğraf Makineleri(,,Nikon,)	Adet	1	1
94	28728	Giresun	Giresun MYO	255.2.5.4.2-5	Fotoğraf Makineleri(Nikon 3100,,Nikon,)	Adet	3	3
95	28728	Giresun	Giresun MYO	255.2.5.4.2-6	Fotoğraf Makineleri(18-105,,Markasız,)	Adet	1	1
96	28728	Giresun	Giresun MYO	255.2.5.4.2-8	Fotoğraf Makineleri(Fotoğraf Makineleri,,Markasız,)	Adet	1	1
97	28728	Giresun	Giresun MYO	255.2.5.4.2-13	Fotoğraf Makineleri(Full Frame Dslr Makine,,Canon,Fulll Frame Teknik Myo)	Adet	1	1
98	28728	Giresun	Giresun MYO	255.2.5.4.2-31	Fotoğraf Makineleri(Fotoğraf Makinesi,,Canon,Usm Lenseos 5d Mark Iv)	Adet	1	1
99	28728	Giresun	Giresun MYO	255.2.5.4.4-12	Filme Alma, Fotoğraflama Ve Gözlem Cihaz Ekipmanları(Montaj Ekipmanı,,Apple,)	Adet	1	1
100	28728	Giresun	Giresun MYO	255.2.5.4.4-43	Filme Alma, Fotoğraflama Ve Gözlem Cihaz Ekipmanları(Shotgun Mikrofon,,Rody)	Adet	1	1
101	28728	Giresun	Giresun MYO	255.2.5.4.4-5	Filme Alma, Fotoğraflama Ve Gözlem Cihaz Ekipmanları(Paraflaş Set,,Markasız,)	Adet	1	1
102	28728	Giresun	Giresun MYO	255.2.5.4.4-3	Filme Alma, Fotoğraflama Ve Gözlem Cihaz Ekipmanları(Tripod,,Markasız,)	Adet	4	4
103	28728	Giresun	Giresun MYO	255.2.5.4.4-6	Filme Alma, Fotoğraflama ve Gözlem Cihaz Ekipmanları(Fotoğraf Perdesi,,Markasız,)	Adet	1	1
104	28728	Giresun	Giresun MYO	255.2.5.4.4-11	Filme Alma, Fotoğraflama Ve Gözlem Cihaz Ekipmanları(Lens,,Markasız,)	Adet	1	1
105	28728	Giresun	Giresun MYO	255.2.5.4.4-39	Filme Alma, Fotoğraflama ve Gözlem Cihaz Ekipmanları(Paraflaş Set,,Markasız,)	Adet	1	1
106	28728	Giresun	Giresun MYO	255.2.5.4.4-47	Filme Alma, Fotoğraflama Ve Gözlem Cihaz Ekipmanları(85mm 1.8 Lens,,Markasız, Lens)	Adet	1	1

107	28728	Giresun	Giresun MYO	255.2.5.4.4-46	Filme Alma, Fotoğraflama Ve Gözlem Cihaz Ekipmanları(50mm 1.2 Lens,,Markasız, Lens)	Adet	1	1
108	28728	Giresun	Giresun MYO	255.2.5.4.4-44	Filme Alma, Fotoğraflama Ve Gözlem Cihaz Ekipmanları(16-35 Lens,,Markasız, Lens)	Adet	1	1
109	28728	Giresun	Giresun MYO	255.2.5.4.4-45	Filme Alma, Fotoğraflama Ve Gözlem Cihaz Ekipmanları(100-400,,Markasız, Lens)	Adet	1	1
110	28728	Giresun	Giresun MYO	255.2.5.4.99-19	Diğer Filme Alma , Fotoğraflama Ve Gözlem Cihazları Ve Aletleri(Drone,,Markasız,Dji Phantom 4 Pro	Adet	1	1
111	28728	Giresun	Giresun MYO	255.2.5.4.99-36	Diğer Filme Alma , Fotoğraflama Ve Gözlem Cihazları Ve Aletleri(Drone Uçuş Yardım Kiti,,Dji,Mini 3 Pro)	Adet	2	2
112	28728	Giresun	Giresun MYO	255.2.99.2.4-1	İnfrared Isıtıcılar(Flv İnfrared 2800,,Markasız,Flv İnfrared 2800)	Adet	1	1
113	28728	Giresun	Giresun MYO	255.2.99.2.5-39	Klimalar(Klima,,Markasız,Gree Marka Lgwh12qc/0 Dış Ünite)	Adet	2	2
114	28728	Giresun	Giresun MYO	255.2.99.2.5-38	Klimalar(Klima,,Markasız,Gree Marka Gwh12qc/1 İç Ünite)	Adet	2	2
115	28728	Giresun	Giresun MYO	255.2.99.2.5-30	Klimalar(Midea Salon Tipi Klima,,Markasız,Ds1645)	Adet	2	2
116	28728	Giresun	Giresun MYO	255.2.99.2.5-25	Klimalar(,Soğutma Gücü: Btu,Vestel,Natural Plus 24 A)	Adet	1	1
117	28728	Giresun	Giresun MYO	255.2.99.2.5-26	Klimalar(,Soğutma Gücü: Btu,Vestel,Cool Plus 15 A)	Adet	1	1
118	28728	Giresun	Giresun MYO	255.2.99.2.5-57	Klimalar(Salon Tipi Split Klima,,Arçelik,A 7215 D Plus Klima)	Adet	1	1
119	28728	Giresun	Giresun MYO	255.2.99.2.5-34	Klimalar(18311 Aa İnverter 19.500 Btu Dış Ünite,,Arçelik,18311 Aa İnverter 19.500 Btu Dış Ünite)	Adet	1	1
120	28728	Giresun	Giresun MYO	255.2.99.2.5-33	Klimalar(18310 Aa İnverter 19.500 Btu İç Ünite,,Arçelik,18310 Aa İnverter 19.500 Btu İç Ünite)	Adet	1	1
121	28728	Giresun	Giresun MYO	255.2.99.2.5-35	Klimalar(18000 Btu 410 Gazlı A Tipi Beyaz Klima,,Aifel,Duvar Tipi)	Adet	1	1
122	28728	Giresun	Giresun MYO	255.2.99.2.5-2	Klimalar(Duvar Tipi Klimalar,,Arçelik,)	Adet	3	3
123	28728	Giresun	Giresun MYO	255.2.99.2.5-8	Klimalar(İç Ünite,,Arçelik,24031 Active Power Split Klima M.Y.O)	Adet	1	1
124	28728	Giresun	Giresun MYO	255.2.99.2.5-9	Klimalar(Dış Ünite,,Arçelik,24031 Active Dış Ünite M.Y.O)	Adet	1	1
125	28728	Giresun	Giresun MYO	255.2.99.3.2-2	Evrak İmha Makineleri(Evrak Ve Cd İmha,,Markasız,Dahle 21062)	Adet	1	1
126	28728	Giresun	Giresun MYO	255.2.99.3.2-5	Evrak İmha Makineleri(Düz Kesim Evrak İmha Makinesi,,Kobra,)	Adet	2	2
127	28728	Giresun	Giresun MYO	255.2.99.7.1-1	Mühürler	Adet	4	4
128	28728	Giresun	Giresun MYO	255.2.99.7.1-11	Mühürler(Resmi Mühür)	Adet	2	2
129	28728	Giresun	Giresun MYO	255.3.1.1.1-14	Dosya Dolapları(80*37*156 Dovi Venüs Boy Kapaklı Dolap,,Dovi,80*37*156 Dovi Venüs Boy Kapaklı	Adet	7	7
130	28728	Giresun	Giresun MYO	255.3.1.1.1-33	Dosya Dolapları(8 Bölmeli Personel Dolabı (675x400x1950 Mm Ölç.),,Markasız,4 Raflı 3 Çekmeceli	Adet	2	2
131	28728	Giresun	Giresun MYO	255.3.1.1.1-18	Dosya Dolapları(Dovi Venüs Cam Kapaklı Dosya Dolabı,,Dovi,80*37*193)	Adet	2	2
132	28728	Giresun	Giresun MYO	255.3.1.1.1-19	Dosya Dolapları(Dovi Mekom Sekiz Gözlü Sınıf Dolabı Snf Tdl080037156 Qqq,,Dovi,Dovi	Adet	2	2
133	28728	Giresun	Giresun MYO	255.3.1.1.1-20	Dosya Dolapları(Dovi Mekom Sınıf Dolabı Snf Cdl 080047193 Qqq,,Dovi,Dovi Mekom Sınıf Dolabı Snf	Adet	1	1
134	28728	Giresun	Giresun MYO	255.3.1.1.1-21	Dosya Dolapları(Dovi Venüs Cam Kapaklı Laminant Dosya Dolabı Vnu Cdl 080037193,,Dovi,Dovi Venüs Cam	Adet	8	8

135	28728	Giresun	Giresun MYO	255.3.1.1.1-22	Dosya Dolapları(Dovi Venüs Tam Kapaklı Laminant Dosya Dolabı Vnu Tdl 08037193qq,,Dovi,Dovi Venüs	Adet	8	8
136	28728	Giresun	Giresun MYO	255.3.1.1.1-23	Dosya Dolapları(Dovi Venüs Yarım Kapaklı Laminant Dosya Dolabı,,Dovi,Dovi Venüs Yarım Kapaklı	Adet	10	10
137	28728	Giresun	Giresun MYO	255.3.1.1.1-2	Dosya Dolapları(,,Markasız,Çift Kapılı Ahşap Dosya Dolabı)	Adet	1	1
138	28728	Giresun	Giresun MYO	255.3.1.1.1-9	Dosya Dolapları(Dört Kapaklı Yarım Dosya Dolabı,,Markasız,)	Adet	1	1
139	28728	Giresun	Giresun MYO	255.3.1.1.1-12	Dosya Dolapları(Dosya Dolabı,,Markasız,Meslek Yüksekokuluna Yaptırılan)	Adet	1	1
140	28728	Giresun	Giresun MYO	255.3.1.1.1-30	Dosya Dolapları(4 Rafı Dosya Dolabı (920x400x2000 Mm Ölç.)),Markasız,4 Rafı Dosya Dolabı	Adet	3	3
141	28728	Giresun	Giresun MYO	255.3.1.1.1-31	Dosya Dolapları(6 Çekm. Dolap (560x570x800 Mm. Ölç.)),Markasız,6 Çekm. Dolap (560x570x800 Mm. Ölç.)	Adet	1	1
142	28728	Giresun	Giresun MYO	255.3.1.1.1-32	Dosya Dolapları(4 Rafı 3 Çekmeceli Askı Sacı Malzem Dolabı,,Markasız,4 Rafı 3	Adet	2	2
143	28728	Giresun	Giresun MYO	255.3.1.1.1-17	Dosya Dolapları(Venüs Cam Kapaklı Laminant,,Dovi,Üst Tarafı Camlı Alt Tarafı Kapaklı-80*37*193)	Adet	12	12
144	28728	Giresun	Giresun MYO	255.3.1.1.12-1	Malzeme Ayırma Ve Düzenleme Raf Ve Ranzaları(Kurutma Rafı,,Markasız,Grafik Tasarım)	Adet	1	1
145	28728	Giresun	Giresun MYO	255.3.1.1.12-2	Malzeme Ayırma Ve Düzenleme Raf Ve Ranzaları(El İle Yüklemeli Ağır Yük Rafı Ana Modülü 200x45 Cm,,	Adet	2	2
146	28728	Giresun	Giresun MYO	255.3.1.1.12-4	Malzeme Ayırma Ve Düzenleme Raf Ve Ranzaları(El İle Yüklemeli Ağır Yük Rafı İlave Modülü 200x45 Cm,,	Adet	3	3
147	28728	Giresun	Giresun MYO	255.3.1.1.12-6	Malzeme Ayırma Ve Düzenleme Raf Ve Ranzaları(El İle Yüklemeli Ağır Yük Rafı Raf Bloğu 200x45 Cm,,	Adet	5	5
148	28728	Giresun	Giresun MYO	255.3.1.1.2-4	Modülertip Dolaplar(Vitamo 190 Lık .Tam Kapaklı Dolap 331.613050,,Markasız,Vitamo 190 Lık .Tam	Adet	3	3
149	28728	Giresun	Giresun MYO	255.3.1.1.2-3	Modülertip Dolaplar(Alttan 2 Kapaklı Dolap,,Markasız,Vitamo Dmdl02.01 190 Lık Laminant)	Adet	11	11
150	28728	Giresun	Giresun MYO	255.3.1.1.2-2	Modülertip Dolaplar(Tam Modüler Tip Dolap,,Markasız,Acs Nova 04 Tam Kapaklı Dolap)	Adet	1	1
151	28728	Giresun	Giresun MYO	255.3.1.1.4-11	Soyunma Dolapları(Elbise Dolabı(Kilitli)),Markasız,Tbmyo'ya Yaptırılan)	Adet	4	4
152	28728	Giresun	Giresun MYO	255.3.1.1.4-6	Soyunma Dolapları(Venüs Laminant Elbise Dolabı,,Dovi,80*47*193)	Adet	3	3
153	28728	Giresun	Giresun MYO	255.3.1.1.5-26	Malzeme/Alet Dolapları(4 Rafı İçi Askı Sacı Dosya Dolabı (920x400x200)),Markasız,4 Rafı İçi	Adet	3	3
154	28728	Giresun	Giresun MYO	255.3.1.1.5-25	Malzeme/Alet Dolapları(3 Çekmeceli Dolaplı Askı Panolu 3lü,,Markasız,3 Çekmeceli Dolaplı Askı	Adet	1	1
155	28728	Giresun	Giresun MYO	255.3.1.11.5-1	Panel Sistemleri İçin Işıklandırma, Güç Veya Veri Elemanları(Mavili Konvansiyonel Işın Tipi Duman	Adet	1	1
156	28728	Giresun	Giresun MYO	255.3.1.11.99-9	Diğer Panel Sistemleri(Konvansiyonel Yangın İhbar Paneli 2 Bölgesi,,Markasız,Konvansiyonel	Adet	2	2
157	28728	Giresun	Giresun MYO	255.3.1.2.1-8	Bilgisayar Masaları(Dovi Bmq- Bilgisayar Masası-Dmo3.Alım-09/09/2014,,Markasız,)	Adet	40	40
158	28728	Giresun	Giresun MYO	255.3.1.2.2-11	Toplantı Masaları(Vitamo Safir 220 Lık Toplantı Masası Dmo 2. Alım Dmo 2. Alım,,Markasız,Vitamo Safir 220	Adet	1	1

159	28728	Giresun	Giresun MYO	255.3.1.2.2-16	Toplantı Masaları(200*110*75 Tek Tabla Toplantı Masası,,Dovi,200*110*75 Toplantı Masası)	Adet	1	1
160	28728	Giresun	Giresun MYO	255.3.1.2.3-37	Çalışma Masaları(Dovi Efes Boss Yönetici Masa Takımı 200*95*75,,Dovi,Dovi Efes Boss Yönetici Masa	Adet	1	1
161	28728	Giresun	Giresun MYO	255.3.1.2.3-38	Çalışma Masaları(Dovi Arena Masa Takımı 180*90*75 1 Ad Etejer, 1 Ad. Keson,,Dovi,Dovi Arena Masa Takımı	Adet	16	16
162	28728	Giresun	Giresun MYO	255.3.1.2.3-47	Çalışma Masaları(Dovi Mekom Dikdörtgen Melamin Masa Takımı Mkmqgm140080075 Aa,,Dovi,	Adet	4	4
163	28728	Giresun	Giresun MYO	255.3.1.2.3-51	Çalışma Masaları(Müdür Makam Masası,Masa: Müdür,,Markasız,Makam Masası)	Adet	1	1
164	28728	Giresun	Giresun MYO	255.3.1.2.3-26	Çalışma Masaları(Derili Makam Masası,,Markasız,Meslek Yüksekokuluna Yaptırılan)	Adet	1	1
165	28728	Giresun	Giresun MYO	255.3.1.2.3-11	Çalışma Masaları(Müdür Masası-Hazar 180 Lik Masa Takımı 332.613035,,Markasız,Hazar 180 Lik	Adet	1	1
166	28728	Giresun	Giresun MYO	255.3.1.2.3-6	Çalışma Masaları(Şef Masası-Vitamo Kerasus L Tipi 140 Cm,,Markasız,Vitamo Kerasus 140 Cm)	Adet	6	6
167	28728	Giresun	Giresun MYO	255.3.1.2.3-4	Çalışma Masaları(,,Markasız,Şef, Uzman Ve Müdür Yardımcısı Tipi)	Adet	1	1
168	28728	Giresun	Giresun MYO	255.3.1.2.3-3	Çalışma Masaları(,,Markasız,Memur Tipi)	Adet	2	2
169	28728	Giresun	Giresun MYO	255.3.1.2.3-41	Çalışma Masaları(Moni Star Masa Takımı 180*80*75,,Dovi,180*80*75 Masa,100*50*75 Etejer,40*47*67	Adet	4	4
170	28728	Giresun	Giresun MYO	255.3.1.2.3-29	Çalışma Masaları(Yönetici Masa Takımı(7 Parça),Ebat / Boyut: 200x90x75h, Parça Bilgisi:	Adet	5	5
171	28728	Giresun	Giresun MYO	255.3.1.2.3-35	Çalışma Masaları(Dovi Best Yönetici Takımı 1 Adet Etejer 1 Adet Keson 180*90*75,,Dovi,Dovi Best	Adet	42	42
172	28728	Giresun	Giresun MYO	255.3.1.2.5-2	Orta Masaları(,,Markasız,Deney Masası)	Adet	1	1
173	28728	Giresun	Giresun MYO	255.3.1.2.7-1	Çizim Masaları(Digitizer Masası,,Markasız,)	Adet	1	1
174	28728	Giresun	Giresun MYO	255.3.1.3.1-41	Çalışma Koltukları(Dovi Alexa Çalışma Koltuğu Suni Deri,,Dovi,Dovi Alexa-461-1 Adet Çalışma	Adet	45	45
175	28728	Giresun	Giresun MYO	255.3.1.3.1-40	Çalışma Koltukları(Dovi-Avelino-M-010p Yönetici Koltuğu,,Dovi,Yönetici Koltuğu)	Adet	4	4
176	28728	Giresun	Giresun MYO	255.3.1.3.1-38	Çalışma Koltukları(Latina Mlt06a Çalışma Koltuk,,Dovi,Latina Mlt06a Çalışma Koltuk)	Adet	26	26
177	28728	Giresun	Giresun MYO	255.3.1.3.1-33	Çalışma Koltukları(Dovi-Alexa Çalışma Koltuğu-Dmo3.Alım-09/09/2014,,Dovi,Suni Deri)	Adet	1	1
178	28728	Giresun	Giresun MYO	255.3.1.3.1-37	Çalışma Koltukları(Alexa V-461 Laboratuvar Koltuğu,,Dovi,55*54*90 Alexa V-461)	Adet	20	20
179	28728	Giresun	Giresun MYO	255.3.1.3.1-57	Çalışma Koltukları(Çalışma Koltuğu,,Markasız,Mezura Marka Rt 101 Model)	Adet	4	4
180	28728	Giresun	Giresun MYO	255.3.1.3.1-53	Çalışma Koltukları(Çalışma Koltuğu,,Markasız,Konfull Mob. Cg-C 1001 Çiğdem Çalışma Koltuğu)	Adet	7	7
181	28728	Giresun	Giresun MYO	255.3.1.3.1-35	Çalışma Koltukları(Dovi Cayenne-M368-Yönetici Koltuğu-Dmo3.Alım-09/09/2014,,Markasız,Siyah Deri)	Adet	14	14
182	28728	Giresun	Giresun MYO	255.3.1.3.1-27	Çalışma Koltukları(Goldsit 45000 Çalışma K,,Markasız,)	Adet	4	4
183	28728	Giresun	Giresun MYO	255.3.1.3.1-16	Çalışma Koltukları(Memur Koltuğu,,Markasız,Memur Koltuğu)	Adet	1	1

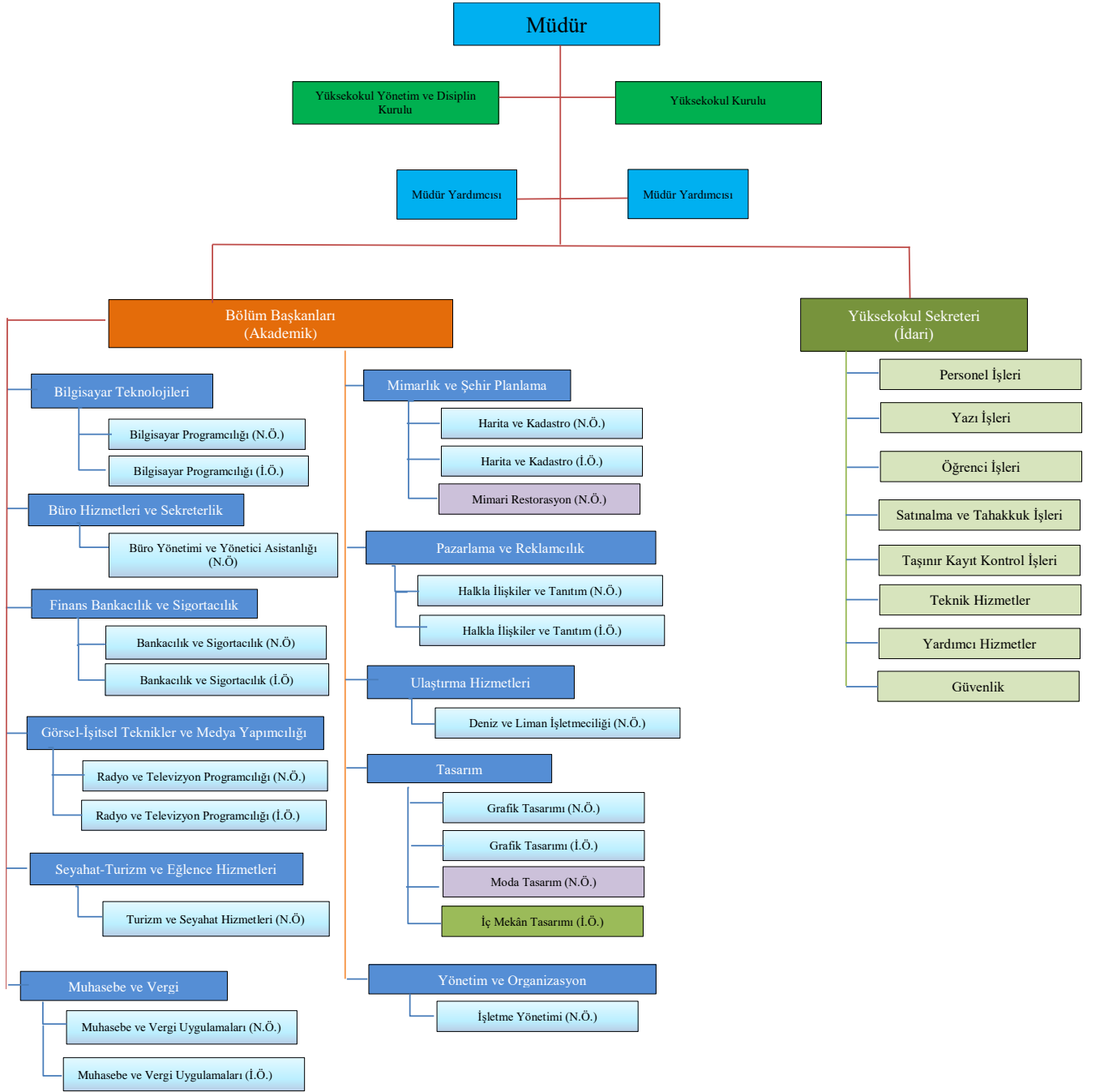
184	28728	Giresun	Giresun MYO	255.3.1.3.1-15	Çalışma Koltukları(,,Markasız,Makam Koltuğu)	Adet	2	2
185	28728	Giresun	Giresun MYO	255.3.1.3.1-13	Çalışma Koltukları(Müdür Koltuğu,,Markasız,Rapido E1010)	Adet	1	1
186	28728	Giresun	Giresun MYO	255.3.1.3.1-12	Çalışma Koltukları(Rektör Yardımcısı-Laressa-Granada R107,,Markasız,Laressa-Granada R107)	Adet	6	6
187	28728	Giresun	Giresun MYO	255.3.1.3.1-4	Çalışma Koltukları(,,Markasız,Memur Koltukları)	Adet	1	1
188	28728	Giresun	Giresun MYO	255.3.1.3.1-3	Çalışma Koltukları(,,Markasız,Şef Uzman Mtd. Yrd.Tipi)	Adet	1	1
189	28728	Giresun	Giresun MYO	255.3.1.3.1-1	Çalışma Koltukları(,,Markasız,)	Adet	6	6
190	28728	Giresun	Giresun MYO	255.3.1.3.2-10	Misafir Koltukları(Müdür Misafir Koltuğu Ta-021k Rapido,,Markasız,Rapido-Ta-021k)	Adet	6	6
191	28728	Giresun	Giresun MYO	255.3.1.3.2-13	Misafir Koltukları(Misafir Koltukları,,Markasız,Deri Kaplama)	Adet	6	6
192	28728	Giresun	Giresun MYO	255.3.1.3.2-34	Misafir Koltukları(Dövieffectb-420a Misafir Koltuğu,,Dovi,Misafir Koltuğu Deri)	Adet	12	12
193	28728	Giresun	Giresun MYO	255.3.1.3.2-31	Misafir Koltukları(Latina V-Lt018a,,Dovi,Latina V-Lt018a Misafir Koltuk)	Adet	30	30
194	28728	Giresun	Giresun MYO	255.3.1.3.2-29	Misafir Koltukları(Maldiv B2800t Tekli Misafir Koltuk,,Dovi,Maldiv B2800t Tekli 94*82*90)	Adet	4	4
195	28728	Giresun	Giresun MYO	255.3.1.3.2-26	Misafir Koltukları(Pera Tekli Misafir Koltuğu,,Dovi,70*86*80-Kapalı İskeletli)	Adet	4	4
196	28728	Giresun	Giresun MYO	255.3.1.3.2-25	Misafir Koltukları(Dovi Baffle Espace V-360,,Dovi,Dovi Baffle Espace V-360)	Adet	12	12
197	28728	Giresun	Giresun MYO	255.3.1.3.2-4	Misafir Koltukları(Deri Misafir Koltuğu,,Markasız,Deri Misafir Koltuğu)	Adet	4	4
198	28728	Giresun	Giresun MYO	255.3.1.3.2-44	Misafir Koltukları(Misafir Koltuğu,,Markasız,Konfull Mob. Cg-C 1004 Misafir Koltuğu)	Adet	10	10
199	28728	Giresun	Giresun MYO	255.3.1.3.2-41	Misafir Koltukları(Misafir Koltuğu Müdür Odası,,Markasız,Misafir Koltuğu Müdür Odası)	Adet	2	2
200	28728	Giresun	Giresun MYO	255.3.1.3.2-15	Misafir Koltukları(Mira 526 C Memur Misafir Kol,,Markasız,Mira 526 C Memur Misafir Ko)	Adet	6	6
201	28728	Giresun	Giresun MYO	255.3.1.3.2-20	Misafir Koltukları(Goldsit 45020 Misafir,,Markasız,)	Adet	2	2
202	28728	Giresun	Giresun MYO	255.3.1.3.2-24	Misafir Koltukları(Dovi-Cayenne-V-368 Misafir Koltuğu-Dmo3.Alım-09/09/2014,,Markasız,Siyah Deri)	Adet	36	36
203	28728	Giresun	Giresun MYO	255.3.1.3.3-20	Bekleme Koltukları(Dovi Bow 1600t Tekli Beyaz Renk Deri,,Dovi,)	Adet	2	2
204	28728	Giresun	Giresun MYO	255.3.1.3.3-17	Bekleme Koltukları(Üçlü Bekleme Koltuğu,Koltuk Tipi: Üçlü, Renk: Beyaz, Yapıldığı Malzeme: Suni)	Adet	10	10
205	28728	Giresun	Giresun MYO	255.3.1.3.3-19	Bekleme Koltukları(Dovi Optima Üb 420 Üçlü Bekleme Koltuk,,Dovi,Dovi Optima Üçlü Bekleme Koltuk)	Adet	3	3
206	28728	Giresun	Giresun MYO	255.3.1.3.3-21	Bekleme Koltukları(Dovi Bow 1600i İkil Beyaz Renk,,Dovi,)	Adet	1	1
207	28728	Giresun	Giresun MYO	255.3.1.4.1-1	Klasik Tip Sandalyeler(,,Markasız,)	Adet	100	100
208	28728	Giresun	Giresun MYO	255.3.1.4.5-14	Konferans/Seminer Tipi Sandalyeler(Dovi Flat V-373 Konferans Sandalyesi,,Dovi,)	Adet	40	40
209	28728	Giresun	Giresun MYO	255.3.1.4.5-7	Konferans/Seminer Tipi Sandalyeler(Konferans/Seminer Tipi Sandalyeler,,Markasız,)	Adet	20	20
210	28728	Giresun	Giresun MYO	255.3.1.4.5-1	Konferans/Seminer Tipi Sandalyeler(,,Markasız,)	Adet	100	100
211	28728	Giresun	Giresun MYO	255.3.1.4.5-4	Konferans/Seminer Tipi Sandalyeler(Goldsit Konf.Sandalyesi,,Markasız,)	Adet	10	10

212	28728	Giresun	Giresun MYO	255.3.1.7-2	Sehpalar(Heykel Sehpaı,,Markasız,Grafik Tasarım)	Adet	1	1
213	28728	Giresun	Giresun MYO	255.3.1.7-9	Sehpalar(Makam Sehpaı,,Markasız,Meslek Yüksekokuluna Yaptırılan)	Adet	1	1
214	28728	Giresun	Giresun MYO	255.3.1.7-14	Sehpalar(Arena Köşe Sehpaı,,Dovi,60*50*45)	Adet	30	30
215	28728	Giresun	Giresun MYO	255.3.1.7-1	Sehpalar(,,Markasız,)	Adet	6	6
216	28728	Giresun	Giresun MYO	255.3.1.8-2	Etajerler Ve Kesonlar(Etajerler,,Markasız,Etajerler-Ahşap)	Adet	9	9
217	28728	Giresun	Giresun MYO	255.3.1.8-6	Etajerler Ve Kesonlar(Keson,,Markasız,Meslek Yüksekokuluna Yaptırılan)	Adet	1	1
218	28728	Giresun	Giresun MYO	255.3.1.8-4	Etajerler Ve Kesonlar(Makam Etajer,,Markasız,Meslek Yüksekokuluna Yaptırılan)	Adet	1	1
219	28728	Giresun	Giresun MYO	255.3.5.1-1	Kürsüler(,,Markasız,)	Adet	7	7
220	28728	Giresun	Giresun MYO	255.3.5.1-2	Kürsüler(Kürsü,,Markasız,Tbmyo'ya Yaptırılan)	Adet	4	4
221	28728	Giresun	Giresun MYO	255.3.5.2-10	Yazı Tahtaları(Duvara Monte Yazı Tahtası-120*270,,Markasız,Yelken-Ylkn455)	Adet	1	1
222	28728	Giresun	Giresun MYO	255.3.5.2-3	Yazı Tahtaları(Profil Ayaklı Yazı Tahtası,,Markasız,)	Adet	1	1
223	28728	Giresun	Giresun MYO	255.3.5.2-19	Yazı Tahtaları(Duvara Monte Yazı Tahtası,,Markasız,Akyazı Marka)	Adet	2	2
224	28728	Giresun	Giresun MYO	255.3.5.2-1	Yazı Tahtaları(,,Markasız,)	Adet	22	22
225	28728	Giresun	Giresun MYO	255.6.4.2-1	Heykeller(Kalıp Mankenı,,Markasız,)	Adet	15	15
226	28728	Giresun	Giresun MYO	255.6.4.2-2	Heykeller(Bay-Bayan Torsı,,Markasız,Grafik Tasarım)	Adet	2	2
227	28728	Giresun	Giresun MYO	255.6.4.2-3	Heykeller(El - Ayak Heykeli,,Markasız,Grafik Tasarım)	Adet	4	4
228	28728	Giresun	Giresun MYO	255.6.4.3-1	Büstler(Bay- Bayan Büstı,,Markasız,Grafik Tasarım)	Adet	2	2
229	28728	Giresun	Giresun MYO	255.6.4.4-1	Figürler(Hareketli Ahşap Modelı,,Markasız,Grafik Tasarım)	Adet	10	10
230	28728	Giresun	Giresun MYO	255.7.2.1.5-2	Mevzuat Kitapları(Yükseköğretim Mevzuatı,,Markasız,Yükseköğretim Mevzuatı)	Adet	2	2
231	28728	Giresun	Giresun MYO	255.8.1.1.1-1	Sıralar(,,Markasız,)	Adet	300	300
232	28728	Giresun	Giresun MYO	255.8.1.1.1-2	Sıralar(Aç Karizma 2'li Ön Amfi Srası,,Markasız,Karizma İkili Ön Amfi)	Adet	11	11
233	28728	Giresun	Giresun MYO	255.8.1.1.1-3	Sıralar(Aç Karizma 2'li Orta Amfi Srası,,Markasız,Karizma İkili Orta Amfi)	Adet	70	70
234	28728	Giresun	Giresun MYO	255.8.1.1.1-4	Sıralar(Aç Karizma 2'li Arka Amfi Srası,,Markasız,Karizma İkili Arka Amfi)	Adet	13	13
235	28728	Giresun	Giresun MYO	255.8.1.1.1-5	Sıralar(Aç Karizma 3'lü Ön Amfi Srası,,Markasız,Karizma Üçlü Ön Amfi)	Adet	9	9
236	28728	Giresun	Giresun MYO	255.8.1.1.1-6	Sıralar(Aç Karizma 3'lü Orta Amfi Srası,,Markasız,Karizma Üçlü Orta Amfi)	Adet	62	62
237	28728	Giresun	Giresun MYO	255.8.1.1.1-9	Sıralar(Aç Tek Tip Mlt 02 Sıra,,Markasız,Aç Tek Tip Mlt 02 Sıra)	Adet	47	47
238	28728	Giresun	Giresun MYO	255.8.1.1.1-7	Sıralar(Aç Karizma 3'lü Arka Amfi Srası,,Markasız,Karizma Üçlü Arka Amfi)	Adet	9	9
239	28728	Giresun	Giresun MYO	255.8.1.1.2-2	Masalar(Aç Elips Öğretmen Masası,,Markasız,Aç Elips Öğretmen Masası)	Adet	3	3
240	28728	Giresun	Giresun MYO	255.8.1.1.2-1	Masalar(Vitamo 140 Lık Lsiz Masa,,Markasız,Vitamo 140 Lık Hoca Tipi L-Siz Masa 332.613004)	Adet	10	10

241	28728	Giresun	Giresun MYO	255.8.2.10.4-1	Harita Çizmeye Yardımcı Aletler(El Tipi Gps,,Markasız,Nava 300 -Marka)	Adet	1	1
242	28728	Giresun	Giresun MYO	255.8.2.19.4-1	Elektrik Setleri(3 Fazlı Ayarlanabilir Kapasitif Yük,,Markasız,)	Adet	1	1
243	28728	Giresun	Giresun MYO	255.8.2.19.4-8	Elektrik Setleri(Temel Teknoloji Deney Kiti,,Markasız,)	Adet	1	1
244	28728	Giresun	Giresun MYO	255.8.2.19.4-7	Elektrik Setleri(Analog Dijital Güç Kaynaklı Deney Seti,,Markasız,)	Adet	1	1
245	28728	Giresun	Giresun MYO	255.8.2.19.4-6	Elektrik Setleri(İleri Teknoloji Deney Kiti,,Markasız,)	Adet	1	1
246	28728	Giresun	Giresun MYO	255.8.2.19.4-2	Elektrik Setleri(3 Fazlı Ayarlanabilir Endüktif Yük,,Markasız,)	Adet	1	1
247	28728	Giresun	Giresun MYO	255.8.2.19.4-3	Elektrik Setleri(Sekronoskop Modülü,,Markasız,Elektrik Lab.)	Adet	1	1
248	28728	Giresun	Giresun MYO	255.8.2.19.4-4	Elektrik Setleri(Temel Seviye Analog Deney Kiti,,Markasız,)	Adet	1	1
249	28728	Giresun	Giresun MYO	255.8.2.19.4-5	Elektrik Setleri(İleri Seviye Analog Deney Kiti,,Markasız,)	Adet	1	1
250	28728	Giresun	Giresun MYO	255.8.2.99-7	Öğrenmeyi Kolaylaştırıcı Diğer Ekipmanlar(Mikro Denetleyici Deney Seti,,Markasız,Tekopic2 M1-	Adet	1	1
251	28728	Giresun	Giresun MYO	255.8.2.99-6	Öğrenmeyi Kolaylaştırıcı Diğer Ekipmanlar(Plc Simülasyonlu Yürüyen Bant Deney Seti,,Markasız,	Adet	1	1
252	28728	Giresun	Giresun MYO	255.8.2.99-9	Öğrenmeyi Kolaylaştırıcı Diğer Ekipmanlar(Dijital Elektronik Deney Seti,,Markasız,K&H Id1-800a-	Adet	2	2
253	28728	Giresun	Giresun MYO	255.8.2.99-12	Öğrenmeyi Kolaylaştırıcı Diğer Ekipmanlar(Plc Simülasyonlu 4 Katlı Asansör Deney Seti,,Markasız,	Adet	1	1
254	28728	Giresun	Giresun MYO	255.99.2-4	Seyyar Tanklar Ve Tüpler(Karbondioksit Tüpü,,Markasız,)	Adet	1	1
255	28728	Giresun	Giresun MYO	255.99.2-3	Seyyar Tanklar Ve Tüpler(Oksijen Tüpü,,Markasız,)	Adet	1	1

TÜM HARCAMA BİRİMLERİ

2- Teşkilat Yapısı



3- Teknoloji ve Bilişim Altyapısı

3.1- Bilişim Kaynakları

(Bu bölümde biriminiz bilişim kaynaklarına (yazılım ve bilgisayarlarına) ilişkin veriler aşağıda yer alan tabloda sunulması gerekmektedir).

Tablo 16: Bilgisayarlar

Cinsi	Öğrenci (Adet)	Akademik Personel (Adet)	İdari Personel (Adet)	Toplam
Masa Üstü Bilgisayarlar	180	24	14	218
Taşınabilir Bilgisayarlar	-	23	3	26
Toplam	180	47	17	244

Bu tablo, Tüm Birimler tarafından doldurulacaktır. BİDB üniversite genelini esas alarak dolduracaktır.

4- İnsan Kaynakları

(Biriminin faaliyet dönemi sonunda mevcut insan kaynakları, istihdam şekli, hizmet sınıfları, kadro unvanları, bilgilerine yer verilir ve tablo ayrı ayrı değerlendirilir).

Tablo 20: Toplam Personel Dağılımı

			Kadrolu Personel						4-d Sürekli İşçiler						Genel Toplam		
			Akademik Personel		İdari Personel		Gecici İsci		Sözleşmeli Personel		Güvenlik Hizmetleri		Temizlik Hizmetleri				Diğer Hizmetler
			Sayı	Dağılım %	Sayı	Dağılım %	Sayı	Dağılım %	Sayı	Dağılım %	Sayı	Dağılım %	Sayı	Dağılım %	Sayı	Dağılım %	Sayı
Personel Sayısı	Kadın	2021															
		2022															
		2023	27	49	2	18			1	33			3	33			33
	Erkek	2021															
		2022															
		2023	28	51	9	82			2	67			6	67			45
	Toplam	2021															
		2022															
		2023	55	100	11	100			3	100			9	100			78

Bu tablo, Personel Daire Başkanlığı tarafından Üniversite geneli esas alınarak doldurulacaktır. Tüm birimler tarafından kendi birimi esas alınarak doldurulacaktır.

Tablo 21: Yönetici Personel Dağılımı Tablosu

Yönetici Kadrosu	Kadın		Erkek		2023 Yılı Toplam	2023	Dağılım Oranı (%)
	2021	2022	2023	2021			
Rektör							
Rektör Yardımcısı							
Rektör Danışmanı							
Genel Sekreter							
Genel Sekreter Yardımcısı							
Dekan							
Dekan Yardımcısı							
Enstitü Müdürü							
Enstitü Müdür Yardımcısı							
Yüksekokul Müdürü			1			1	17
Yüksekokul Müdür Yardımcısı			2			2	33
Merkez Müdürü							
Merkez Müdür Yardımcısı							
Koordinatör							
Koordinatör Yardımcısı							
Hastane Başhekim							
Hastane Başhekim Yardımcısı							
Döner Sermaye İşletme Müdürü							
Daire Başkanı							
Hukuk Müşaviri							
Fakülte Sekreteri							
Enstitü Sekreteri							
Yüksekokul Sekreteri						1	17
Şube Müdürü							
Şef		2				2	33
Diğer (Açıklama yazınız)							
Toplam		2	3			6	100

Bu tablo, PDB tarafından üniversite geneli, tüm birimler tarafından kendi birimleri esas alınarak doldurulacaktır.

4.1- Akademik Personel

Tablo 22: Akademik Personelin Dağılımı

Hizmet Sınıflandırması		2023 Yılı		Yıllara Göre Akademik Personel Sayıları			Artış Oranı % (Bir önceki yıla göre artış oranı)	Personel Dağılım Oranı %
		Kadın	Erkek	2021	2022	2023		
Öğretim Üyesi	Profesör							
	Doçent	4	2			6		10
	Doktor Öğretim Üyesi*	4	4			8		15
Araştırma Görevlisi								
Öğretim Görevlisi		19	22			41		75
Toplam		27	28			55		100

Bu tablo Tüm Akademik Birimleri ve Personel Daire Başkanlığı tarafından tüm üniversite verileri son üç yıl baz alınarak doldurulacaktır.

Tablo 30: İdari Personelin Hizmet Sınıflarına ve Görev Yerlerine Göre Dağılımı

BİRİMİ	Kadro Dağılımına Göre İdari Personel Sayısı											Fiilen Görev Yeri Dağılımına Göre İdari Personel Sayısı		
	Memur (657 S.K. 4/A) Hizmet Sınıfına Göre Kadrolu Personel Sayısı								657 S.K. 4/B ve 4/D'ye Göre			4/A Personel	2547 SK.13/b-4'e Göre	
	Genel İdari Hizmetler Sınıfı	Sağlık Hizmetleri Sınıfı	Teknik Hizmetler Sınıfı	Eğitim ve Öğretim Hiz. Sınıfı	Avukatlık Hizmetleri Sınıfı	Din Hizmetleri Sınıfı	Yardımcı Hizmetler Sınıfı	Toplam (4/A)	(4/B) Sözleşmeli Personel	(4/D) İşçi	Toplam (4/A+B+D)	Kadrosunun bulunduğu yere göre çalışan per.sayısı	Başka Birime Görevlendirilen Personel Sayısı	Başka Birimden Görevlendirilen Personel Sayısı
GİRESUN MYO	6		5					11	3		14	0	7	
								0			0	0		
								0			0	0		
								0			0	0		
								0			0	0		
Toplam	6	0	5	0	0	0	0	11	3	0	14	0	7	0

Bu tablo Tüm Birimler tarafından kendi birimleri ve Personel Daire Başkanlığı tarafından ise tüm üniversite birimleri baz alınarak doldurulacaktır.

5- Sunulan Hizmetler

5.1.1- Öğrenci Sayısı

Tablo 37: Öğrenci Sayıları (Okul Bazlı)

GİRESUN ÜNİVERSİTESİ	Normal Öğretim Öğrenci Sayısı				İkinci Öğretim Öğrenci Sayısı				Toplam Öğrenci Sayısı		
	T.C Uyruklu Öğrenci		Uluslararası Öğrenci		T.C Uyruklu Öğrenci		Uluslararası Öğrenci				
FAKÜLTE/ENSTİTÜ/MYO	Kız	Erkek	Kız	Erkek	Kız	Erkek	Kız	Erkek	Kız	Erkek	Toplam
GENEL TOPLAM											

Bu tablo tüm eğitim birimleri tarafından doldurulacaktır. Ayrıca; Öğrenci İşleri Daire Başkanlığı tarafından tüm üniversite öğrenci sayıları baz alınarak doldurulacaktır.

5.1.3-Yatay Geçişle Üniversitemize Gelen Öğrencilerin Sayıları

Tablo 41: Yatay ve Dikey Geçiş ile Üniversitemize Gelen Öğrenci Sayısı

T.C. GİRESUN ÜNİVERSİTESİ REKTÖRLÜĞÜ KURUMLARARASI ve BİRİMLERARASI GEÇİŞ TAKİP FORMU*						
Merkezi Yerleştirme Puanına Göre						
S N	Yerleştirme Yapılan Fakülte/Yüksekokul/MYO Adı	Bölüm/Program Adı	Kon tenj an Sayı sı	Tercih Yapan Öğrenci Sayısı	Asil Olarak Yerleştirilen Öğrenci Sayısı	Yedek Olarak Yerleştirilen Öğrenci Sayısı
1	Giresun MYO	Bilgisayar Programcılığı	19	14	1	
2	Giresun MYO	Bilgisayar Programcılığı (İ.Ö.)	15	11	4	
3	Giresun MYO	Büro Yönetimi ve Yönetici Asistanlığı	24	4	1	
4	Giresun MYO	Bankacılık ve Sigortacılık	23	2	1	
5	Giresun MYO	Bankacılık ve Sigortacılık (İ.Ö.)	18	0	0	
6	Giresun MYO	Radyo ve Televizyon Programcılığı	12	1	0	
7	Giresun MYO	Radyo ve Televizyon Programcılığı (İ.Ö.)	9	1	1	
8	Giresun MYO	Harita ve Kadastro	12	7	3	
9	Giresun MYO	Harita ve Kadastro (İ.Ö.)	12	2	0	

10	Giresun MYO	Mimari Restorasyon	18	1	0	
11	Giresun MYO	Muhasebe ve Vergi Uygulamaları	18	2	1	
12	Giresun MYO	Muhasebe ve Vergi Uygulamaları (İ.Ö.)	12	1	1	
13	Giresun MYO	Halkla İlişkiler ve Tanıtım	21	3	1	
14	Giresun MYO	Halkla İlişkiler ve Tanıtım (İ.Ö.)	9	0	0	
15	Giresun MYO	Turizm ve Seyahat Hizmetleri	18	1	0	
16	Giresun MYO	Moda Tasarımı	12	0	0	
17	Giresun MYO	Grafik Tasarımı	24	6	0	
18	Giresun MYO	Grafik Tasarım (İ.Ö.)	24	2	0	
19	Giresun MYO	İç Mekân Tasarımı (İ.Ö.)	15	3	1	
20	Giresun MYO	İşletme Yönetimi	18	3	0	
Ara Toplam			333	64	15	0

Not Ortalamasına Göre

S N	Yerleştirme Yapılan Fakülte/Yüksekokul/MYO Adı	Bölüm/Program Adı	Konjenan Sayısı	Tercih Yapan Öğrenci Sayısı	Asil Olarak Yerleştirilen Öğrenci Sayısı	Yedek Olarak Yerleştirilen Öğrenci Sayısı
1	Giresun MYO	Bilgisayar Programcılığı	3	1	1	
2	Giresun MYO	Bilgisayar Programcılığı (İ.Ö.)	2	0	0	
3	Giresun MYO	Büro Yönetimi ve Yönetici Asistanlığı	3	0	0	
4	Giresun MYO	Bankacılık ve Sigortacılık	3	0	0	
5	Giresun MYO	Bankacılık ve Sigortacılık (İ.Ö.)	3	0	0	
6	Giresun MYO	Radyo ve Televizyon Programcılığı	2	0	0	
7	Giresun MYO	Radyo ve Televizyon Programcılığı (İ.Ö.)	2	0	0	
8	Giresun MYO	Harita ve Kadastro	3	0	0	
9	Giresun MYO	Harita ve Kadastro (İ.Ö.)	2	0	0	
10	Giresun MYO	Mimari Restorasyon	3	1	1	
11	Giresun MYO	Muhasebe ve Vergi Uygulamaları	3	0	0	
12	Giresun MYO	Muhasebe ve Vergi Uygulamaları (İ.Ö.)	2	0	0	
13	Giresun MYO	Halkla İlişkiler ve Tanıtım	3	0	0	
14	Giresun MYO	Halkla İlişkiler ve Tanıtım (İ.Ö.)	2	0	0	
15	Giresun MYO	Turizm ve Seyahat Hizmetleri	3	0	0	
16	Giresun MYO	Moda Tasarımı	3	0	0	
17	Giresun MYO	Grafik Tasarımı	3	0	0	
18	Giresun MYO	Grafik Tasarım (İ.Ö.)	3	0	0	
19	Giresun MYO	İç Mekân Tasarımı (İ.Ö.)	2	0	0	
20	Giresun MYO	İşletme Yönetimi	3	1	0	
Ara Toplam			53	3	2	0

Tüm Akademik birimler tarafından birim bazlı, Öğrenci İşleri Daire Başkanlığı tarafından tüm üniversite bazlı doldurulacaktır.

5.1.4- Uluslararası Öğrencilerin Sayısı

Tablo 42: Uluslararası Öğrenci Sayısı

Birim	Erkek			Kız			Toplam			Artış Oranı	Toplam İçindeki
	2021	2022	2023	2021	2022	2023	2021	2022	2023		
Fakülteler											
Enstitüler											
Yüksekoku											
Meslek Yüksekoku			0			0			0		
Toplam			0			0			0		100,00

Bu tablo Akademik Birimler ve Öğrenci İşleri Daire Başkanlığı tarafından tüm üniversite baz alınarak doldurulacaktır.

5.1.5- Öğrencilere İlişkin Veriler

Tablo 43: Birim Bazlı Öğretim Elemanı/Öğrenci/Mezun Sayılarına İlişkin Veriler

Birim/Bölüm	Öğretim Elemanı Sayısı (a)	Öğrenci Sayısı (b)	Mezun Sayısı (c)	Öğrenci Sayısının Öğretim Elemanı Sayısına Oranı b/a	Mezun Öğrenci Sayısının Öğrenci Sayısına Oranı c/b
Giresun MYO / Bilgisayar Teknolojileri	6	111	72	18,5	0,6486
Giresun MYO / Büro Hizmetleri ve Sekreterlik	5	70	36	14	0,5142
Giresun MYO / Finans Bankacılık ve	5	118	48	23,6	0,4067
Giresun MYO / Görsel-İşitsel Teknikler ve Medya Yapımcılığı	5	64	28	12,8	0,4375
Giresun MYO / Mimarlık ve Şehir Planlama	9	171	102	19	0,5964
Giresun MYO / Muhasebe ve Vergi	2	78	39	39	0,5
Giresun MYO / Pazarlama ve Reklamcılık	6	74	40	12,333	0,54054
Giresun MYO / Seyahat-Turizm ve Eğlence Hizmetleri	2	45	13	22,5	0,2888
Giresun MYO / Tasarım	13	204	87	15,6923	0,42647
Giresun MYO / Yönetim ve Organizasyon	6	44	21	7,333	0,477272
Toplam	59	979	486		

Bu tablo **Akademik Birimler** ve **Öğrenci İşleri Daire Başkanlığı** tarafından tüm üniversite baz alınarak doldurulacaktır.

5.4- Diğer Hizmetler

Birim tarafından 2023 yılında görev alanına giren faaliyetler dışında yapmış olduğu çalışmalar ve yukarıda tanımlanamayan faaliyetler bu bölümde yer alacaktır.

Tablo 50: Hizmet, Bilim-Sanat, Teşvik ve Başarı Ödülleri Alan Kişi Sayısı

Ödül türü	2023
Bilim Teşvik Ödülü	1
Eğitime Katkı Ödülü	-
Topluma Hizmet Ödülü	-
.....	
Toplam Ödül	1

Akademik Birimler tarafından doldurulacaktır.

Tablo 52: 2023 Yılında Yapılan Toplumsal Sorumluluk Projeleri ve Faaliyetleri (Alt Birimler Dahil)

Proje Adı	Yürüten Birim	Faaliyete Katılan Akademik	Faaliyete Katılan Öğrenci Sayısı

Akademik Birimler, Koordinatörlükler ve Merkez Müdürlükleri tarafından doldurulacaktır.

Tablo 53: 2023 Yılı Sertifika ve Hizmet İçi Eğitim Programları

Programı Düzenleyen Birim Adı	Program Adı	Program Toplam Saati	Katılımcı Sayısı		
			Kurum İçi	Kurum Dışı	Toplam

Bu tablo tüm harcama birimleri ile merkezler ve koordinatörlükler tarafından doldurulacaktır.

Tablo 54: Eğitimcilerin Eğitimi Programı

Düzenleyen Birim Adı	Program Adı	Eğitim Alan Öğretim Elemanı		
		Kurum İçi Eğitim Alan Personel Sayısı	Kurum Dışı Eğitim Alan Personel Sayısı	Toplam

Tüm Akademik birimler ile Koordinatörlük ve Merkez Müdürlükleri tarafından doldurulacaktır.

D- Diğer Hususlar

1. Diğer Faaliyet ve Proje Bilgileri

5.1. Diğer Faaliyet Bilgileri

5.1.1. Ulusal ve Uluslararası Bilimsel Toplantılar

Tablo 66: Faaliyet Bilgileri Tablosu

Faaliyet Türü	Sayısı
Sempozyum ve Kongre	8
Konferans	-
Panel	-
Seminer	-
Açık Oturum	1
Söyleşi	2
Tiyatro	-
Konser	-
Sergi	52
İmza Günü	-
Turnuva	-
Teknik Gezi	-
Eğitim Semineri	1
Eğlence/Şenlik Türü Etkinlik	-
Akademik Kurul	1
Kariyer Günü	-
Kitap Yazarlığı	1
TV Programı	-

Akademik ve İdari Birimler ile Koordinatörlük ve Merkez Müdürlükleri tarafından doldurulur.

Tablo 74: Editörlük ve Hakemlik Yapan Öğretim Üyesi Sayıları

Birimler	Editörlük/Hakemlik Yapan Öğretim Üyesi Sayısı	Editörlük/Hakemlik Yapılan Kitap Sayısı	Dergi Hakemliği Yapan Öğretim Üyesi Sayısı	Hakemliği Yapılan Dergi Sayısı
Giresun MYO	6	-	6	18
TOPLAM	6	-	6	15+

Tüm Akademik Birimler tarafından doldurulacaktır.

II- AMAÇ ve HEDEFLER

A. Temel Politika ve Öncelikler

III- FAALİYETLERE İLİŞKİN BİLGİ VE DEĞERLENDİRMELER

A. Mali Bilgiler

1. Bütçe Uygulama Sonuçları

Tablo 78: Ekonomik Sınıflandırmanın Birinci Düzeyinde Ödenek ve Harcamalar

Ekonomik Sınıflandırma	Bütçe Başlangıç Ödeneği (TL)	Toplam Ödenek (TL)	Toplam Harcama (TL)	Gerçekleşme Oranı (%)	Bütçe Giderleri İçindeki Payı (%)
01. Personel Giderleri	2.950.050	8.425.288	8.425.287	99	
02. SGK Devlet Primi Giderleri	462.000	1.223.396	1.223.396.39	99	
03. Mal ve Hizmet Alımları	156.000	604.096	604.096.15	99	
05. Cari Transferler					
06. Sermaye Giderleri					
TOPLAM	3.568.050	10.252.780	8.425.15	99	

Bu tablo tüm harcama birimleri ve SGDB tarafından doldurulacaktır.

Tablo 79: 2023 Yılı Bütçesinin Ekonomik Sınıflandırmanın İkinci Düzeyine Göre Gerçekleşmesi

(Ekonomik Sınıflandırma)	KBÖ (1)	TOPLAM ÖDENEK (2)	HARCAMA (3)	Oran (3/2)
01. Personel Giderleri				
01.1. Memurlar		15.700.371	15.700.371	10.466.92
01.2. Sözleşmeli Personel		275.100.00	275.100.00	183.400.00
01.3. İşçiler				
01.4. Gecici personel				
01.5. Diğer Personel				
02. SGK. Dev. Prim. Giderleri				
02.1. Memurlar		1.751.449.00	1.751.012.57	1.167.341.72
02.2. Sözleşmeli Personel		37.000.00	36.475.41	24.316.94
02.3. İşçiler				
02.4. Gecici personel				
02.5. Diğer Personel				
03. Mal ve Hizmet Alım Giderleri				
03.1. Üretime Yönelik Mal ve Malz. Alımları		38.602.00	37.935.54	25.290.56
03.2. Tüketime Yön. Mal ve Malz. Alımları		571.962.85	571.737.28	381.158.18
03.3. Yolluklar		16.000.00	2.532.00	777.33
03.4. Görev Giderleri				
03.5. Hizmet Alımları		9.000.00		
03.6. Temsil Ve Tanıtma Giderleri				
03.7. Menkul Mal Alım, Bak. ve On. Giderleri				
03.8. Gayrimenkul Mal Bak. ve On. Giderleri				
05. Cari Transferler				
05.1. Görev Zararları				
05.3. Kar Amacı Güdmeyen ku.Ypl.Trf.				
05.4. Hane Halkına Yapılan Transferler				
06. Sermaye Giderleri				
Derslik ve Merkezi Birimler Projesi				
06.5. Tıp Fak. Morfoloji Binası Alt Projesi				
06.5. Spor Bilimleri Fakültesi Alt Projesi				
Kampüs Altyapısı Projesi				
Çeşitli Ünitelerin Etüt Projesi				
Muhtelif İşler Projesi				
06.1. Makine Techizat Alımları Alt Projesi				
06.7. Gayrimenkul Bakım Onarım Alt Projesi				
06.6. Menkul Mal. Bakım On. Alt Projesi				
06.3. Bilgi ve İletişim Tek. Alt Projesi				
06.5. Engellilerin Erişebilirliği Alt Projesi				

Yayın Alımı Projesi				
06.1.Elektronik Yayın Alımı				
06.1.Basılı Yayın Alımı				
Açık ve Kapalı Spor Salonu Projesi				
06.1.Makine Techizat Alımı Alt Projesi				
06.5.Spor Salonu Yapımı Alt Projesi				
TOPLAM				

Bu tablo tüm harcama birimleri ve SGDB tarafından doldurulacaktır.

Tablo 81: Tüketime Yönelik Mal ve Malzeme Alımları Ekonomik Kodunun Dördüncü Düzey Harcamaları

Ekonomik Kod (4. Düzey)	Ölçü Birimi	Harcama Miktarı	Harcama Tutarı
03.2.1.01 Kırtasiye Alımları	Adet	29	170.874.00
03.2.1.02 Büro Malz.Alımları	Adet		
03.2.1.03 Periyodik Yayın Alımları			
03.2.1.04 Diğer Yayın Alımları			
03.2.1.05 Baskı ve Cilt Giderleri			
03.2.1.90 Diğ. Kır. ve Büro Malz. Al.		14	42.125.82
03.2.2.01 Su Alımları	m3		
03.2.2.02 Temizlik Malz. Alımları		26	139.627.50
03.2.3.01 Yakacak Alımları	kg/ton/m3		
03.2.3.02 Akaryakıt ve Yağ Alımları	litre		
03.2.3.03 Elektrik Alımları	Kwh	72.264.44	300.814.12
03.2.4.01 Yiyecek Alımları			
03.2.4.0 İçecek Alımları			
03.2.4.03 Yem Alımları			
03.2.4.90 Diğer Yiyecek, İçecek ve Yem Alımları			
03.2.5.01 Giyecek Alımları			
03.2.5.02 Spor Malzemesi Alımları			
03.2.5.03 Tören Malzemesi Alımları			
03.2.5.90 Diğer Giyim Kuşam Alımları			
03.2.6.01Lab. Malz. ile Kimy. ve Tem. Mal. Alım.			
03.2.6.02 Tıbbi Malzeme ve İlaç Alımları			
03.2.6.90 Diğer Özel Malzeme Alımları			
03.2.7.09 Güvenlik ve Sav. İlişkin Gider Giderler			
03.2.7.11 Güv. ve Sav. İlişkin Mak.-Teç. Alımları			
03.2.7.90 Diğer Sav. Mal ve Mal. Al ile Yapımları			
03.2.9.01 Bahçe Malz. Al. ile Yapım ve Bak. Gid.			
03.2.9.90 Diğer Tüketim Mal ve Mal. Alımları		34	120.941.30
TOPLAM		7.226.547	77.438.274

Bu tablo tüm harcama birimleri ve SGDB tarafından doldurulacaktır.

2. Temel Mali Tablolara İlişkin Açıklamalar

Tablo 84: Ekonomik Kodun Birinci Düzeyine Göre Ödenekler

Ekonomik Sınıflandırma	KBÖ (1)	REVİZE ÖDENEK	TOPLAM ÖDENEK	HARCAMA
01. Personel giderleri	15.700.371		15.700.370	15.700.370
02. SGK Devlet Primi Giderleri	1.751.449		1.751.012	1.751.012
03. Mal ve Hizmet Alımları	571.962.85		571.962.85	571.737.28
05. Cari Transferler				
06. Sermaye Giderleri				
TOPLAM	17.451.820		17.451.382	17.451.382

Bu tablo tüm harcama birimleri ve SGDB tarafından doldurulacaktır.

Tablo 86: Kurumsal Mal ve Hizmet Alımlarına İlişkin Veriler

KURUMSAL MAL VE HİZMET ALIMLARINA İLİŞKİN VERİLER						
BİRİM ADI		GİRESUN MESLEK YÜKSEKOKULU				
TÜR	KONU	2022 YILI		2023 YILI		Değişim (%)
ISINMA	Toplam Isınma Gideri	257.747.27	TL	496.229.30	TL	92,52
	Doğalgaz Tüketim Miktarı	42.251	m ³	36.814	m ³	
	Doğalgaz Tüketim Gideri	257.747.27	TL	496.229.30	TL	
	Fuel-Oil Tüketim Gideri		TL		TL	
	Fuel-Oil Tüketim Miktarı		Ton		Ton	
	Kapalı Alan m ² 'ye Düşen Isınma Gideri	257.747.27	TL		TL	
	AÇIKLAMA					
ELEKTRİK	Elektrik Tüketim Miktarı	83.708.68	Kwh	72.264.44	Kwh	25.25
	Elektrik Gideri	240.155.75	TL	300.814.12	TL	
	Kapalı Alan m ² ye Düşen Elektrik Gideri	231.056.11	TL	292.865.10	TL	
	AÇIKLAMA					
SU	Su Tüketim Gideri		TL		TL	
	Su Tüketim Miktarı		m ³		m ³	
	AÇIKLAMA					
SERVİS HİZMETİ	Personel Servislerinin Maliyeti (Yakıt, Bakım, Onarım vb.)		TL		TL	
	Servislerin Toplam Kapasitesi		Kişi		Kişi	
	Personel Başına Düşen Günlük Ulaşım Gideri (Geliş-Gidiş)		TL		TL	
	Personel Başına Düşen Yıllık Ulaşım Gideri		TL		TL	
	AÇIKLAMA					
TAŞIT	Kiralama Suretiyle Alınan Taşıt Sayısı		Adet		Adet	
	Kiralama Suretiyle Alınan Taşıtların Toplam Maliyeti		TL		TL	
	AÇIKLAMA					

Bu tablo, ilgili alanlarda harcama yapan birimler tarafından doldurulacaktır. (Üniversite Bazlı olarak İMİD ve SGDB ilgili hücreleri dolduracaktır.)

3. Mali Denetim Sonuçları

(Birim iç ve dış mali denetim raporlarında yapılan tespit ve değerlendirmeler ile bunlara karşı alınan veya alınacak önlemler ve yapılacak işlemlere bu başlık altında yer verilir.)

Üniversitemiz İç Denetim Birimi tarafından yapılan denetimler hakkında **kısa bilgilere** yer verilecektir. (İç Denetimin tarihi, konusu, süresi ve belirlenen bulgu sayıları hk.)

1. Stratejik Planın Değerlendirmesi

Giresun Üniversitesi **2020-2024 Stratejik Planında** yer alan Üniversitemiz **PERFORMANS GÖSTERGELERİ LİSTESİ** bu bölüme yer alacaktır.

Bu tabloya her birim ilgili performans göstergesinin karşısına kendi adına GÜYBİS sistemine girdiği 2022 Yılı verilerini yazacaklardır. Birimler, kendisine stratejik planda işbirliği atanmamış performans göstergeleri için eksi (-) işareti ile doldurmaları gerekmektedir. İş birliği atandığı halde, herhangi bir sayısal veri bulunmayan birimler ise söz konusu performans göstergesi karşısına sıfır (0) gireceklerdir.

Tablo 94: Ulusal, Uluslararası Projeler Tablosu

Projenin Adı	Proje Türü	Başlanma Tarihi (gg/aa/yy)	Bilim Alanı	Toplam Öğretim Elemanı Sayısı	Toplam Öğrenci Sayısı	Sosyal Sorumluluk	Tamamlanma Durumu	TTO & Teknokent Projesi mi	Paydaş Kamu Kurumu	Paydaş Endüstri kuruluşu	Uluslararası İşbirliği	Uluslararası Fon Oranı	Bütçesi (TL)
Aşı Kiti	Diğer	15.12.2021	Tıp	50	0	Hayır	20%	Hayır	Hayır	Evet	Hayır	0%	1.000.000
Yaşlı İHA	TÜBİTAK	28.05.2022	Savunma Sanayi	3	45	Evet	60%	Evet	Evet	Evet	Hayır	20%	1.250.000

Bu tablo, Akademik Birimler, BAP, Erasmus, Dış İlişkiler Koordinatörlüğü, TTO, Proje Yönetim ve Destek Koordinatörlüğü tarafından doldurulacaktır.

AÇIKLAMALAR

1. Öğrencilerin endüstri/sektör ile yürüttüğü projeler yazılacaktır.
2. Ulusal ve uluslararası resmi veya özel kurum ve kuruluşlar tarafından desteklenen AR-GE projeleri yazılacaktır.
3. Endüstri ile ortak yürütülen proje sayısı ve bütçesi yazılacaktır.
4. Uluslararası fon destekli projeler dahil edilecektir.
5. Yurt dışındaki üniversiteler, kurum ve kuruluşlar ile ortak yürütülen proje yazılacaktır.
6. Akademik personel tarafından yapılan belirli bir bütçesi hedefi ve çıktıları olan en az 2 ay süreli olan sosyal sorumluluk projeleri yazılacaktır.

Tablo 95: Uluslararası Etkinlikler Tablosu

Türü	Yer (Şehir)	Başlanma Tarihi (gg/aa/yy)	Bilim Alanı	Toplam Katılımcı Sayısı	Katılımcı Öğrenci Sayısı	Katılımcı Ülke Sayısı	Yurt Dışından Katılımcı Sayısı	Düzenleyen Birim (Fakülte ve Bölüm /Enstitü ya da Araş. Mer. Adı)	Sponsorların Listesi	Dezavantajlı gruplara odaklılık
Diğer Etkinlik	İtalya	04-05/10/2023	Wood Selence and Technology	60	50	10	56	Avrupa Birliği COST	-	-
Sempozyum	Gaziantep	19-21/02/2023	9. Uluslararası ZEUGMA Bilimsel Araştırmalar Kongresi	120	-	8	45	-	-	-
Sempozyum	İspanya/Barselona	02-09/07/2023	“Openings: Rethinking Centres and Peripheries in Historical Resarch about Moviegoing, Ezhhibition and Reception”					Pompeu Fabra Üniversitesine bağlı TecnoCampus kurumu	-	-

Bu tablo, Akademik Birimler, Merkez Müdürlükleri, Koordinatörlükler, Engelsiz Üniversite ve SKS tarafından doldurulacaktır.

AÇIKLAMALAR

1. Üniversite veya birimleri tarafından düzenlenen uluslararası sempozyum kongre ve sanatsal sergiler yazılacaktır.
2. Etkinliklerin yaşlılar, kadınlar, çocuklar, göçmenler ve engelliler gibi dezavantajlı gruplara yönelik odaklılığı belirtilecektir.

2. Diğer Hususlar

IV- KURUMSAL KABİLİYET ve KAPASİTENİN DEĞERLENDİRİLMESİ

Bu bölümde TM BİRİMLER tarafından birimin teřkilat yapısı, organizasyon yeteneđi, teknolojik kapasite unsurları aısından isel durum deđerlendirmesi sonularına ve yıl iinde tespit edilen stn ve zayıf ynlere yer verilir. Stratejik planı olan birimler, stratejik plan alıřmalarında kuruluş ii analiz erevesinde tespit ettikleri gl- zayıf ynleri hakkında faaliyet yılı ierisinde kaydedilen ilerlemelere ve alınan nlemlere yer verirler.

A. stnlkler

Giresun niversitesi tarafından

- Giresun Meslek Yksekokulu eđitim programlarının desteklenmesi,
- Ders programlarının gncel geliřmeler dođrultusunda uygulanması,
- Mezunlarımızın kendi alanlarında gsterdikleri performansa bađlı olarak sektrde tercih edilmeleri
- Ulařımdaki kolaylıklar,
- Alanında gerekli yetkinliđe sahip akademik kadronun varlıđı blm đrencilerimizin Pratik / Teorik Bilgiler İle Donatılması Ve đrencilerin İř Hayatına Hazırlanması
- Blgede yeni geliřen iřletmelerin mezunlarımıza olan talebi

B. Zayıflıklar

- Fiziki Őartların yetersizliđi (Laboratuvar, atlye, ofis, sınıf, toplantı/konferans salonu gibi),
- Uygulama olanađının yetersizliđi,
- Mevcut programların verimliliđi iin gerekli olan altyapıdaki yetersizlikler

C. Değerlendirme

Üniversitemiz Akademik Birimlerimizin Farklı Yerleşkelerde Yer Alması:

Üniversitemiz İl merkezinde, Güre, Nizamiye ve Gazipaşa yerleşkeleri bulunmaktadır. Merkez yerleşkede; Fen Edebiyat Fakültesi, İktisadi ve İdari Bilimler Fakültesi, Eğitim Fakültesi, Mühendislik Fakültesi, Spor Bilimleri Fakültesi Devlet Konservatuarı, Sağlık Hizmetleri Meslek Yüksekokulu, Rektörlük ve Rektörlüğe bağlı idari birimler, sosyal, kültürel ve sportif amaçlı pek çok tesis yer almaktadır.

Gazipaşa Yerleşkesinde; Tıp Fakültesi, Giresun Meslek Yüksekokulu, Bilgi İşlem Daire Başkanlığı bulunmaktadır. Nizamiye Yerleşkesinde; Diş Hekimliği Fakültesi binası bulunmaktadır.

İlimiz ilçelerinde bulunan Fakülte, Yüksekokul ve Uygulamalı Bilimler Yüksekokullarına ait binalar da dahil edildiğinde Üniversitemiz dağınık bir yerleşke ağına sahiptir.

Yerleşkelerin birbirinden uzak olması; sosyal, güvenlik, altyapı ve sportif alanları ile ilgili hizmetlerin etkin ve verimli bir şekilde sunulmasını zorlaştırmaktadır.

Merkez Kütüphane Binasının Diğer Yerleşkelere Uzak Olması:

Bu uzaklık öğrencilerimizin ekonomik ve zamanını değerlendirme açısından kayba neden olmaktadır.

Araştırmaya Yeterli Düzeyde Kaynak Sağlanamaması:

Yüksekokulumuz bünyesinde araştırma yapan öğretim elemanlarının araştırmalarında altyapıyı desteklemek amacı ile Rektörlük Bilimsel Araştırmalar Proje Birimi ve diğer Kuruluşlar tarafından aktarılan kaynaklar yeterli düzeyde olmamaktadır. Bu amaçla özellikle döner sermaye gelirlerinin çeşitlendirilerek artırılması, öğretim üyelerinin başta AB projeleri olmak üzere TÜBİTAK ve benzeri kuruluşlar tarafından verilen proje desteklerinden yararlanmaları amacı ile gerekli bilgilendirme ve özendirme çalışmalarının yapılması sağlanmalıdır.

Eğitimde Düzenli Akademik ve İdari Ölçme ve Değerlendirme:

Eğitim-öğretimin kalitesinin iyileştirilmesi amacı ile sürekli bir şekilde öğrenci ve öğretim elemanlarının görüşlerinin alınarak gerekli düzenlemelerin yapılması gerekmektedir. Bu amaçla Yüksekokulumuzda öğrenci, akademik ve idari personel memnuniyet anketleri düzenlenmekte ve çözüm odaklı idari çalışmalar yapılmaktadır.

Eğitim Teknolojisi Olanaklarının Yaygınlaştırılmaması:

Bilgisayar teknolojisinin hızla gelişmesi ile birlikte eğitim teknolojileri de hızla kullanılmaya başlanılmıştır. Bu amaçla başta ders araç-gereçlerindeki eksikliklerin hızlı bir şekilde tamamlanması, teknolojilerin Yüksekokulumuzun bütün akademik-idari birimlerde yaygınlaştırılması gerekmektedir.

Yüksekokul-Kent ve Yüksekokul -Sanayi İşbirliğinin Yeterli Düzeyde Olmaması:

Bölgemiz için büyük bir altyapı ve çevre imkânlarının olması, eğitim, sağlık, sosyal, kültürel alanlarda önemli sonuçların alınmasını sağlayacaktır. Üniversite-sanayi ve Üniversite-kent işbirliğinin daha da artması için gerekli işbirliği antlaşmalarının artan bir şekilde devam etmesine ihtiyaç duyulmaktadır.

V- ÖNERİ VE TEDBİRLER

Yüksekokul bütçeleri için ödenekler belirlenirken, Yüksekokulların gerçek ihtiyaçları göz önünde bulundurulmamakta, bu durum ise teorik ve uygulamalı eğitim-öğretim, araştırma ve diğer hizmetlerin zamanında yerine getirilmesini güçleştirmektedir. Yüksekokullar için öngörülen ödeneklerin kriterlere bağlanarak teknik altyapı ihtiyacına göre belirlenmesi, eğitim-öğretim, araştırma ve diğer hizmetlerin zamanında yerine getirilmesini ve istenilen düzeye ulaşmasını sağlayacaktır.

Yeni açılacak programın ve bunlara bağlı olarak yapılması gereken laboratuvar için alan sıkıntısı çekilmektedir. Bunun için mevcut alanların daha iyi değerlendirilmesi ve ara iş gücü elemanı yetiştirecek ilimiz ve bölge ekonomisine katkı sağlayacak bölümlerin açılması, okul bünyesine yeni bina ve atölyeler eklenmesi gerekmektedir.

Üniversitemiz Daire Başkanlıkları web sayfalarında bütün iş ve işlemler için “İş Akış Şeması” hazırlamalı ve birimler bu iş akış şemalarına göre iş ve işlemlerini yürütmeli. Yönetmeliklerde detayı verilmeyen ancak birimlerin karşılaştıkları iş ve işlemler için Üniversitemiz Daire Başkanlıkları “Usul ve Esaslar” yönergesi hazırlamalıdır.

Yeni kayıt yaptıran öğrencilerin danışmanları belirlendikten sonra ders kayıtlarının yapılması, gelecek dönemdeki dersler hakkında bilgi vermesinin sağlanması, karşılaşılabilecek sorunlar hakkında oryantasyon eğitimi verilmesi ders kayıtları sırasında karşılaştıkları mağduriyetleri azaltacaktır.

EKLER

İÇ KONTROL GÜVENCE BEYANI [1]

Harcama yetkilisi olarak görev ve yetkilerim çerçevesinde;

Harcama birimimizce gerçekleştirilen iş ve işlemlerin idarenin amaç ve hedeflerine, iyi malî yönetim ilkelerine, kontrol düzenlemelerine ve mevzuata uygun bir şekilde gerçekleştirildiğini, birimimize bütçe ile tahsis edilmiş kaynakların planlanmış amaçlar doğrultusunda etkili, ekonomik ve verimli bir şekilde kullanıldığını, birimimizde iç kontrol sisteminin yeterli ve makul güvenceyi sağladığını bildiririm.

Bu güvence, harcama yetkilisi olarak (benden önceki harcama yetkilisi/yetkililerinden almış olduğum bilgiler doğrultusunda) sahip olduğum bilgi ve değerlendirmeler, yönetim bilgi sistemleri, iç kontrol sistemi değerlendirme raporları, izleme ve değerlendirme raporları ile denetim raporlarına dayanmaktadır. [2]

Bu raporda yer alan bilgilerin güvenilir, tam ve doğru olduğunu beyan ederim. [3]

(Giresun -/01/2024)

İmza

Prof. Dr. Hakan ÖZDEMİR
Müdür

[1] Harcama yetkilileri tarafından imzalanan iç kontrol güvence beyanı birim faaliyet raporlarına eklenir.

[2] Yıl içerisinde harcama yetkilisi değişmişse “benden önceki harcama yetkilisi/yetkililerinden almış olduğum bilgiler” ibaresi de eklenir.

[3] Harcama yetkilisinin herhangi bir çekincesi varsa bunlar liste olarak bu beyana eklenir ve beyanın bu çekincelerle birlikte dikkate alınması gerektiği belirtilir.